

REFERAT Plan- og Teknikudvalget 2022-2025 d. 03-12-2024

Mødedato Tirsdag d. 03. december 2024 kl. 16:00

Mødested Kerteminde Rådhus, byrådssalen

Mødedeltagere Kristian Hald, Anne Katrine Berg Fiber, Bettina Drefeld Eriksen, Terje Pedersen, Lars Ole Thejsen Valsøe (Fravær)

Indholdsfortegnelse

Godkendelse af dagsorden.....	3
Beslutningssag: Revision af retningslinjer for udlån af kommunale arealer.....	4
Orienteringssag: Kerteminde Havneudviklingsforening.....	7
Beslutningssag: Udmøntning af budgetaftale vedr. takster for 2025.....	9
Beslutningssag: Ændring af fartdæmpere på Mariesmindevej (industriområde Langeskov Syd).....	11
Beslutningssag: Anmodning om igangsætning af lokalplan for batteripark Smedeløkken nr. 31 i Mu	13
Beslutningssag: vedrørende en dispensation fra lokalplan 327 - tilbygning til Super Brugsen.....	17
Beslutningssag: Endelig vedtagelse af kommuneplantillæg 08 - Erhvervsområde ved Kystvejen på]	19
Beslutningssag: Anmodning om udarbejdelse af plangrundlag til etablering af solcelleanlæg øst for	25
Beslutningssag: Indmelding af arealer til statsligt udpegede energiparker.....	28
Beslutningssag: Godkendelse af takster 2025 for de lovbestemte affaldstilsyn.....	31
Beslutningssag: Digitale pyloner med LED-skærm på offentligt vejareal - Erhverv & Turisme i Ker	34
Beslutningssag: 36 almene ældreboliger på Strandvejen 10, Kerteminde - godkendelse af endeligt a	36
Orienteringssag: Ledelsesinformation til Plan- og Teknikudvalget pr. 31.10.2024.....	38
Orienteringssag: Afslag på ansøgning om nye udlæg til sommerhusområde.....	39
Sager og skrivelser til orientering.....	40
Lukket: Beslutningssag: Flydende vinbar i Kerteminde Havn.....	41
Godkendelse af referat.....	42

Punkt 444: Godkendelse af dagsorden

S2021-49784

Sagsfremstilling

-

Aktuel beslutning på Plan- og Teknikudvalget 03-12-2024

Godkendt. Afbud fra Lars Ole Valsøe.

Punkt 445: Beslutningssag: Revision af retningslinjer for udlån af kommunale arealer

S2024-9376

Resumé

Kerteminde Kommunes retningslinjer for tilladelser til arrangementer og events på kommunale arealer og vej er forældede. For at sikre et godt og konstruktivt samarbejde med arrangørerne er retningslinjerne opdateret.

Plan og Teknikudvalget skal tage stilling til de nye retningslinjer og vilkår for arrangementer.

Lisbeth Østergaard, leder af Park, Vej & Havne, deltager ved behandling af dette dagsordenspunkt.

Sagsfremstilling

1. Introduktion af nye retningslinjer

Formålet med dette dagsordenspunkt er at gennemgå de vilkår, der bør gælde for lån af kommunale udendørs arealer, og at vedtage de nye retningslinjer for arrangementer i sin helhed. Dette skal sikre en mere effektiv og retfærdig brug af kommunens faciliteter.

De nye retningslinjer vil guide arrangører igennem følgende områder:

- Hvad skal en ansøgning indeholde
- Lån af kommunale udendørs arealer
- Alkohol og mad
- Byggetilladelse/certificering
- Pladsfordelingstegninger og sikkerhedsplaner
- Motions- eller cykelløb
- Skiltning og afspærring af veje
- Musik og støj
- Vejfester
- Alle de praktiske faciliteter
- Vores fælles ansvar

Det afsluttende kapitel, "Vores fælles ansvar", fremhæver to centrale områder, som Kerteminde Kommune prioriterer højt. Vi har, i samarbejde med SSP, udarbejdet et afsnit, der tydeliggør vores engagement i at sikre børns og unges sikkerhed og sundhed.

Kapitlet understreger også vores fokus på bæredygtighed og den grønne omstilling, og vi opfordrer alle arrangører til at tage medansvar for denne indsats.

Udkastet til de nye retningslinjer er vedlagt som bilag 1.

De nuværende retningslinjer er vedlagt som bilag 2.

2. Forslag til ændringer

Park & Vej ønsker at opdatere og tilpasse retningslinjerne til nutidige behov og krav. Desuden ønskes der klare linjer for kommercielle og ikke-kommercielle arrangementer, som der også fremlægges et bud på.

Forslagene ser således ud:

Forskellige typer af arrangementer:

Ikke-kommercielle arrangementer inkluderer:

- Offentlige arrangementer med en lokal forening eller laug bag sig
- Private arrangementer med en lokal forening eller laug bag sig
- Kulturelle arrangementer
- Velgørehedsarrangementer

Kommercielle arrangementer inkluderer:

- Offentlige arrangementer med en virksomhed bag sig
- Offentlige arrangementer med hovedfokus på indtjening, uanset om man er en virksomhed eller forening
- Offentlige arrangementer med forening eller laug fra en anden kommune bag sig

Nye standard vilkår for lån af kommunale arealer:

- Ved regn og vådt vejr skal der anvendes køreplader på græsplæner og lign.
- Plæner kan til tider være våde og bløde af naturlige årsager. Der er derfor risiko for, at græsset ødelægges ved aktiviteter på det. Det kan betyde, at der efterfølgende vil blive reetableret på ansøgers regning.
- Arealet må kun anvendes til det beskrevne formål.
- Arealet skal anvendes forsvarligt, og hverken arealet eller evt. beplantning må lide overlast.
- Der må ikke opstilles udstyr inden for træernes drypzone.
- Der må ikke efterlades pløkker og lignende i græsplæner af hensyn til knivene i plæneklipperen.
- Ansøger har i enhver henseende ansvaret for og er forpligtet til at aflevere arealet i opryddet og rengjort tilstand, samt at sørge for reetablering af området efter anvendelsen.
- Arealet skal rømmes og rengøres umiddelbart efter arrangementet. Ved senere nedtagning, opbevaring eller rengøring end aftalt vil man blive opkrævet leje for arealet. Gebyret bliver opkrævet uanset om man er et kommercielt arrangement eller ej.
- Det er ansøgers ansvar, at alle involverede parter gøres bekendt med tilladelsens vilkår og overholder dem.
- Ansøger og bruger har pligt til at tegne alle lovpligtige og sædvanlige forsikringer for sine aktiviteter, herunder ansvarsforsikring

I forlængelse af de nye retningslinjer vil fremtidige tilladelser til lån af kommunale udendørs arealer opdateres med de nye vilkår, og der udarbejdes en skabelon for hvert område, som indeholder alle standard vilkår. En tilladelse til lån af et offentligt areal vil dog altid være en individuel vurdering, og udover de generelle standard vilkår vil der blive fastsat nogle specifikke betingelser og vilkår for det enkelte arrangement.

Et eksempel på en fremtidig tilladelse til lån af Nordstranden er vedlagt som bilag 3.

Nye standard vilkår for musik og støj ved arrangementer:

- I udgangspunktet må der kun genereres musik og støj i tidsrummet 10.00 - 22.00.
- Afvikling af støj og brug af lydanlæg må ske på de datoer og i det tidsrum, du har søgt og fået tilladelse til.
- Anden brug af lydanlæg end de planlagte koncerter/events (herunder pauser ved koncerter) skal holdes på en væsentlig lavere lydstyrke, og må ikke være til gene for omkringliggende beboelse.
- Lydprøver må foregå i tidsrummet kl. 09.00 - 18.00 og skal ske på en måde, der generer naboerne mindst muligt. De skal så vidt muligt afvikles samme dag som koncerten, og skal begrænses til højst 2 timer pr. koncertdag. Lydprøver må alene have til formål at indregulere lydanlægget.
- Generatorer og andre støjende anlæg og forlystelser skal placeres længst muligt og mindst 50 meter fra boliger.
- Støjende aktiviteter i forbindelse med opstilling, nedtagning og rengøring på pladsen skal ske i tidsrummet kl. 07.00 - 18.00.
- Naboerne skal orienteres om arrangementet gennem annoncering. Hvis der er tale om et langvarigt, gentagende eller større arrangement, skal de nærmeste beboere orienteres direkte med husstandsdelte breve. Brevet skal

indeholde kontakinfo til en ansvarshavende person, der er til stede under arrangementet, og tidsrum med musik og lydprøver.

Økonomiske konsekvenser/finansiering

De opdaterede vilkår for arrangementer har ingen økonomiske konsekvenser

Lovgrundlag

Retningslinjerne tager udgangspunkt i følgende lovgivning:

Ordensbekendtgørelsen

Bekendtgørelse om bygningsreglement (BR18)

Bekendtgørelse af færdselsloven

Bekendtgørelse af beredskabsloven

Bekendtgørelse af lov om miljøbeskyttelse

Bekendtgørelse af lov om politiets virksomhed

Høring

Der afholdes møde med Kerteminde Erhverv og Turisme, Cityforeningen og KB Cup, for sparring omkring rammerne d. 28. nov.

Politikker og strategier

Ikke relevant.

Punktet afgøres i

Plan og Teknikudvalget

Indstilling: Direktionen indstiller at

Retningslinjer vedtages.

Aktuel beslutning på Plan- og Teknikudvalget 03-12-2024

Indstillingen tiltrådt under forudsætning af, at der ikke er indvendinger fra Kultur- og Fritidsudvalget, som forelægges sagen til januar 2025.

Bilag

Bilag 3 - Eksempel på tilladelse til lån af kommunalt areal Nordstranden

Bilag 1 - Reviderede retningslinjer for udendørs arrangementer

Bilag 2 - Retningslinjer for arrangementer i Kerteminde Kommune

Punkt 446: Orienteringssag: Kerteminde Havneudviklingsforening

S2024-5848

Resumé

Kerteminde Havneudviklingsforening er en nystartet forening, som har til formål at fremme en aktiv, attraktiv samt økonomisk og miljømæssigt bæredygtig fiskeri og erhvervshavn i Kerteminde By. Foreningen havde stiftende generalforsamling d. 10. september 2024.

Foreningens formand deltager under punktets behandling for at informere om foreningens planer for at fremme foreningens formål og styrke fiskeri og erhvervshavnen i Kerteminde.

Sagsfremstilling

Kerteminde Havneudviklingsforening afholdt stiftende generalforsamling d. 10. september 2024.

Foreningens formål er følgende:

1. At afklare grundlag for, og udvikle, et oplæg til strategi for en attraktiv samt økonomis- miljømæssigt bæredygtig erhvervshavn i Kerteminde by, herunder at indgå i administrationen af erhvervshavnens ressourcer og aktiviteter, drevet og finansierer af såvel private og offentlige tilskudsordninger for marine-, maritime- og fødevare relaterede virksomheder og foreninger.
2. At fremme den lokale udvikling af marine-, maritime- og fødevare virksomheder og foreninger gennem samarbejde med aktører i lokalsamfundet, kommunale og regionale aktører og organisationer.

Foreningens optager medlemmer der:

1. Har registreret virksomhed eller forening med marine-, maritime- og/eller fødevare aktiviteter på erhvervshavnen i Kerteminde by eller har konkrete planer om at etablere marine-, maritime- og/eller fødevare virksomheds- og eller forenings aktiviteter på erhvervshavnen i Kerteminde by.
2. Repræsentere en marin-, maritim- eller fødevare virksomhed eller forening, som har adresse i Kerteminde Kommune.

Foreningen har søgt og fået FLag midler til at udvikle foreningens forslag til strategi for området.

Foreningens formand deltager på mødet for at give yderligere information om foreningen arbejde og planerne og det strategiske arbejde.

Økonomiske konsekvenser/finansiering

Foreningens økonomi baserer sig på eksterne fondsmidler, samt medlemskontingenter. Kerteminde Kommune understøtter på nuværende tidspunkt ikke foreningens aktiviteter.

Lovgrundlag

.

Høring

.

Politikker og strategier

.

Punktet afgøres i

Plan og Teknikudvalget

Indstilling: Direktionen indstiller at

Orienteringen tages til efterretning

Aktuel beslutning på Plan- og Teknikudvalget 03-12-2024

Taget til efterretning.

Bilag

KtmHuf Vedtægter stiftelse godkendt 10092024-underskrevet

Punkt 447: Beslutningssag: Udmøntning af budgetaftale vedr. takster for 2025

S2024-9259

Resumé

I forbindelse med Budget 2025 vedtog forligspartierne at øge indtægter fra takster i 2025 og overslagsår med 250 t.kr. Denne sag har til formål at udmønte denne beslutning.

Sagsfremstilling

Første godkendelse af taksterne for 2025 blev behandlet på Økonomiudvalgsmøde og Byrådsmøde den 3. oktober 2024, hvor takstkataloget blev godkendt. uden øgede indtægter. Takster som ved første behandlingen ikke var reguleret efter nyeste nettoprisindeks og satsreguleringsprocent mv. er blevet reguleret sammen med andre tekniske ændringer, og vil fremgå af det endelige takstkatalog på hjemmesiden som vanligt.

Administrationen har undersøgt udvalgte administrativt fastsatte takster, der kan opjusteres med henblik på at øge indtægterne med 250 t.kr.

Potentialet for at indhente den øgede indtægt har efter gennemgangen af de administrativt fastsatte takster vist sig inden for byggesagsbehandling og havne. De berørte takster er udspecificeret i nedenstående.

Byggesagsbehandling

For byggesagsbehandling vedr. lovliggørende byggetilladelser er der i 2024 en takst på 426 kr. pr. time. Til sammenligning er taksten i Nyborg og Nordfyns Kommune i 2024 hhv. 648 kr. og 800 kr. pr. time. Det foreslås at hæve taksten til 670 kr. pr. time i 2025, hvilket svarer til en takststigning på 57,3 pct. Der forventes i 2024 en omsætning på 310 t.kr. Med den øgede takst i 2025 er der forventning om at kunne opnå et ekstra provenu på 170 t.kr.

Havne

Under havne foreslås det at øge taksterne vedr. autocampere, herunder både i høj- og lavsæson, hvor taksterne i 2024 hhv. er fastsat til 195 kr. pr. døgn inkl. strøm og 175 kr. pr. døgn ekskl. strøm. Til sammenligning ligger taksterne i Nyborg og Nordfyns Kommune i 2024 på hhv. 190 kr. og 200 kr. pr. døgn ekskl. strøm, hvor der ikke differentieres mellem høj- og lavsæson.

Det foreslås at hæve taksterne til 210 kr. og 190 kr. pr. døgn inkl. strøm i 2025 for hhv. høj- og lavsæson, hvilket svarer til en takststigning på 7,7 pct. i højsæson og 8,6 pct. i lavsæson.

Der forventes i 2024 i alt en omsætning på 650 t.kr. Med de foreslåede takststigninger i 2025 forventes der at kunne opnå et ekstra provenu på i alt 50 t.kr.

Det foreslås endvidere at øge taksten vedr. vinteropbevaring ved plads på land på Kerteminde Marina (inkl. 70 cm. mellemrum) fra 931 kr. pr. løbende meter i 2024 til 1.000 kr. pr. løbende meter i 2025, svarende til en takststigning på 7,4 pct.

Det er her ikke muligt at sammenligne taksterne med Nyborg og Nordfyns Kommune, idet deres takster er baseret på andre opgørelsesmetoder.

Der forventes i 2024 en omsætning på 600 t.kr., hvilken med den foreslåede takststigning forventes at kunne øges med 60 t.kr.

Med de foreslåede takststigninger for byggesagsbehandling samt havne forventes det samlet set, at der kan hentes yderligere 280 t.kr. i indtægter i 2025.

Nedenstående tabel 1 viser en oversigt over de samlede takstændringer fra 2024 til 2025.

Tabel 1: Takstændringer

Kerteminde Kommune	Takst 2024	Takst 2025	Ekstra provenu
Byggesagsbehandling	426 kr. pr. time	670 kr. pr. time	170 t.kr.

Autocampere - højsæson	195 kr. pr. døgn	210 kr. pr. døgn	50 t.kr. (samlet for både høj- og lavsæson)
Autocampere - lavsæson	175 kr. pr. døgn	190 kr. pr. døgn	
Vinteropbevaring	931 kr. pr. løbende m	1.000 kr. pr. løbende m	60 t.kr.
I alt			280 t.kr.

Økonomiske konsekvenser/finansiering

Punktet er en del af udmøntning af Budget 2025.

Lovgrundlag

Den kommunale styrelseslov.

Høring

Skal ikke i høring.

Politikker og strategier

Kommunens økonomiske politik.

Punktet afgøres i

Byrådet

Indstilling: Direktionen indstiller at

- de foreslåede takststigninger godkendes

Aktuel beslutning på Plan- og Teknikudvalget 03-12-2024

Indstillingen anbefales.

Punkt 448: Beslutningssag: Ændring af fartdæmpere på Mariesmindevej (industriområde Langeskov Syd)

S2016-18551

Resumé

Udvalget skal i denne sag tage stilling til, om der igen skal etableres fartdæpende foranstaltninger på Mariesmindevej.

De 8 stk. pudebump af plast, som blev etableret i 2020, har alle måttet fjernes pga. hærværk, påkørsel hhv. slitage.

Sagsfremstilling

Miljø-, Natur- og Teknikudvalget besluttede den 06/10-20 (punkt nr. 485/2020), at der skulle etableres 2x4 stk. = 8 stk. præfabrikerede typegodkendte pudebump af gummi på Mariesmindevej (se bilag).

De 8 stk. bump blev indkøbt og monteret i november 2020, og der blev indført lokal hastighedsbegrænsning på 50 km/t, som er den højeste tilladte hastighed på en strækning med vejbumpe.

Vejbumpene blev udført som pudebump, som kun påvirker person- og varebiler, mens lastbiler med deres større sporvidde kan skræve udenom bumpene og dermed ikke påvirkes.

Status er nu, at samtlige vejbumpe er ødelagt og fjernet fra området. Derfor er der ikke længere pudebump på Mariesmindevej.

Tidslinje i sagen:

11/2020: Park-&Vejafdelingen monterer 8 stk. pudebump af gummi på Mariesmindevej.

07/2023: Park-&Vejafdelingen afmonterer og fjerner 2 stk. ødelagte pudebump efter hærværk.

01/2024: Park-&Vejafdelingen afmonterer og fjerner 3 stk. ødelagte pudebump efter påkørsel med sneplov.

07/2024: Park-&Vejafdelingen afmonterer og fjerner de sidste 3 stk. pudebump, som er nedslidt - formentlig pga. almindelig slitage.

Det er umiddelbart indtrykket, at gummibump ikke holder mere end ca. 5 år på en strækning som denne, før de er slidt op og må udskiftes.

Omfanget af gaderæs på Mariesmindevej er, så vidt det kan konstateres, aftaget noget, siden pudebumpene blev monteret. Der er dog i mindst to tilfælde i 2021 sket uautoriseret afmontering af nogle af pudebumpene i forbindelse med gaderæs, og nogle enkeltdele måtte i forbindelse hermed udskiftes (jf nedenfor).

Til gengæld bliver de cirkulære vendepladser på sidevejene til Mariesmindevej i stigende omfang anvendt til 'drifting'. Grundejerforeningen Langeskov Syd har klaget over dette flere gange (se fx vedlagte mail af 27/04-23).

Forslag til afhjælpning af problemet:

- 1): Tilkaldelse af politiet. Det er dog tidligere konstateret, at politiet ikke altid har mulighed for at prioritere sagen særlig højt.
- 2): Udskiftning af de 8 stk. præfabrikerede pudebump med nye af samme type. (Dette reducerer dog ikke problemet med 'drifting' på vendepladser.)
- 3): Udskiftning af de 8 stk. præfabrikerede med pudebump af asfalt. (Dette reducerer dog ikke problemet med 'drifting' på vendepladser.). Pris = ca. 280.000 kr for 8 stk. asfaltbump.
- 4): Gummibumpene fjernes, og lokal hastighedsbegrænsning ophæves (bør i givet fald følges op af andre tiltag til forebyggelse af gaderæs på Mariesmindevej).

Administrationen vurderer, at problemerne med gaderæs på Mariesmindevej kan imødegås ved etablering af blot 4 stk. nye pudebump af asfalt på de to midterste positioner (jf. bilag). Denne løsning vil reelt kun give en trafikdæpende virkning på en ca. 350 meter lang strækning på midten, men det vurderes umiddelbart, at dette vil være tilstrækkeligt til at gøre Mariesmindevej markant mindre attraktiv til brug for gaderæs.

Der forventes i øvrigt generelt mere aktivitet i området også udenfor dagtimerne, når den nye trafikplads og ladepark m.m. ved den vestlige ende af Mariesmindevej åbner for alvor. Dette vil formentlig medvirke til at gøre området mindre attraktivt til brug for gaderæs.

Økonomiske konsekvenser/finansiering

Pris for udskiftning af de 8 stk. præfabrikerede pudebump af gummi = ca. 140.000 kr

Pris for etablering af 8 stk. pudebump af asfalt = ca. 280.000 kr

Pris for etablering af 4 stk. pudebump af asfalt = ca. 140.000 kr

Der er ikke afsat penge til udbedring af trafikdæmpning på Mariesmindevej.

Finansiering kan dermed fx ske på en af følgende måder:

- Finansiering via driftsbudget for 2025.

- Finansiering via konto for trafikikkerhedsprojekter 2024 (forudsætter annullering af et eller flere af de tidligere vedtagne trafikikkerhedsprojekter for 2024) - jf. liste nedenfor:

Liste over udpegede, men endnu ikke realiserede trafikikkerhedsprojekter til udførelse i 2024-2025 (incl. økonomisk overslag):

1) Birketvedvejen (Birketved): Lokal hastighedsbegrænsning - 25.000 kr

2) Drigstrup By (Drigstrup): Oplysningstavler vedr. lastbiltrafik - 10.000 kr

3) Stavnsagergyden (Langeskov/Rønninge): lokal hastighedsbegrænsning - 15.000 kr

4) Lyskryds Munkebovej/Kystvejen/Dræbyvej/Fjordvej (Munkebo): Forbedring af signalanlæg - 80.000 kr

5) Dalby Bygade (ved Hindsholmskolen i Dalby): Etablering af 2 bump - 100.000 kr

6) Solbakken (Munkebo): Etablering af 4 bump - 200.000 kr

7) Hundslevgyden (Kølstrup): Etablering af 3 bump - 150.000 kr

8) Rosendalen (Munkebo): Etablering af 4 bump - 200.000 kr

Lovgrundlag

Vejloven (jf. LBK nr 435 af 24/04/2024)

Høring

(ikke relevant)

Politikker og strategier

(ikke relevant)

Punktet afgøres i

Plan- og Teknikudvalget.

Indstilling: Direktionen indstiller at

- Der etableres 4 stk. pudebump af asfalt på Mariesmindevej som erstatning for de 8 stk. tidligere pudebump af gummi (jf. bilag).
- Etablering af de 4 pudebump finansieres ved en omprioritering af de, allerede afsatte midler til trafikdæmpende foranstaltninger. Administrationen foretager prioriteringen.

Aktuel beslutning på Plan- og Teknikudvalget 03-12-2024

Sagen udskydes til beslutning primo 2025 i forbindelse med næste års trafikikkerhedsprojekter, og der indhentes forinden en udtalelse fra erhvervslivet i området.

Bilag

Mariesmindevej_oprindelige_forhold

Mariesmindevej_Ændringsforslag_001

Punkt 449: Beslutningssag: Anmodning om igangsætning af lokalplan for batteripark Smedeløkken nr. 31 i Munkebo

S2024-11242

Resumé

En privat bygherre ønsker at opføre en batteripark på Smedeløkken nr. 31 i Munkebo.

Projektområdet er i dag en kommunal udstykning, hvor bygherren har en forkøbsret.

Anlægget er et 20MW/40MW batterianlæg. Området er omfattet af en lokalplan til erhvervsformål. På grund af ønske til ændret anvendelse, øget bebyggelsesprocent og anlægshøjde, kræver det en ny lokalplan med tillæg til kommuneplanen.

Udvalget skal beslutte om lokalplanen skal igangsættes. Lokalplanen vil blive prioriteret til marts 2025.

Sagsfremstilling

En privat bygherre har henvendt sig til Kerteminde Kommune i september 2024 vdr. ønske om at opføre en batteripark i det nordlige Munkebo på Smedeløkken nr. 31 (matr. nr. 1by, Munkebo by, Munkebo). Projektudvikler er Jeppe Marker Svendsen, Stender Innovation og operatør: BattMann Energy, Balticagade 15c, 1th. Aarhus.

En batteripark lagrer overskydende energi fra vedvarende kilder som vindmøller og solcelleanlæg. Når der er meget vind eller sol, og strømmen er billig, bliver batterierne ladet op. Senere, når behovet stiger, og strømmen er dyrere, leverer batteriparken energien tilbage til elnettet.

Den oplagrede strøm sælges enten til elmarkedet, til forsyningsselskaber som Energinet, eller til virksomheder, der har brug for strøm i spidsbelastningsperioder. Strømmen bruges dér, hvor der er mest behov.

Anlægget vil med meget stor sandsynlighed være omfattet af Beredskabsloven og kræve en tilladelse fra Brandvæsnet. Her er Beredskabet myndighed.

Planområdet

Planområdet er 5.033 m². Samlet planlægges der for et anlæg på ca. 2.000 m³. Generelt ønskes anlægget opført i ca. 3 meters højde. Der ønskes en koblingstransformer på 4-6 m anlægshøjde og teknikhus på 4-4,5 m i højden. Projektets maksimale bebyggeshøjde ønskes i op til 6-8 m samt én lysmast på op til 12 m.

Arealet er pt. lejet ud til en privat entreprenør virksomhed til 31/7-2026 (hvilket bygherre er oplyst om), som bruger det til mandskabsvogne og oplag af materialer mens de graver fjernvarme ned i Munkebo.

Administrationen vurderer, at en batteripark ikke falder indenfor de specifikke anvendelsesmuligheder i gældende lokalplan. Derfor skal der udarbejdes en ny lokalplan.

Dette begrundet i, at der ikke er anført en bred erhvervsramme, men at anvendelsesbestemmelserne er specifikt nævnt som værende: *Håndværk og lettere fremstillings- og værkstedsvirksomhed, servicevirksomhed og engros handel med tilhørende udstillings- og forretningsvirksomhed.*

Administrationen vurderer ud fra de indsendte oplysninger, at der også skal udarbejdes et tillæg til kommuneplanen. Den ønskede anvendelse, kan rummes indenfor gældende kommuneplanramme (5.E.2) til erhvervsområde. Dog er den maksimale tilladte bebyggelsesprocent inden for kommuneplanrammen på 30. Projektønsket overstiger dette (ca. 40%). Den ønskede bebyggeshøjde er overvejende indenfor det tilladte på op til 8,5 m, dog med undtagelse af en lysmast på op til 12 m. Da rammen regulerer *bebyggelsens* omfang vurderer administrationen, at antennemaster, lysmaster m.m. tæller med og skal overholde maks. højden. Derfor skal der udarbejdes et kommuneplan tillæg.

Vand

Området er i Kommuneplan 2021-2033 udpeget, som et område med "væsentlig oversvømmelsesrisiko". Derudover har området højtstående terrænnært grundvand 0,5-1 m.

Det betyder, at der inden for de udpegede arealer med væsentlig fare for oversvømmelse kan der som udgangspunkt ikke ske ny byudvikling, anlæg eller ændret arealanvendelse. Det gælder både i byer-, sommerhusområder- og landområder.

I områder, hvor grundvand forventes at stige til terrænniveau eller til mindre end en meter under terræn, vurderes oversvømmelsesfaren så stor, at der ikke på forsvarlig vis kan planlægges for ny bebyggelse eller anlæg, ligesom der ikke bør ske fortætning eller ændret arealanvendelse i eksisterende byområder. Det samme gælder det for områder beliggende i bluespots, hvor der forventes oversvømmelse i forbindelse med øgede regnmængder.

Hvis nærmere tekniske undersøgelser kan dokumentere, at oversvømmelsesfaren kan håndteres med afværgeforanstaltninger, kan kommunalbestyrelsen vælge at tillade byggeri, anlæg eller ændret arealanvendelse i de områder, der i retningslinjekortet er udpeget som områder med væsentlig fare for oversvømmelse.

Ved igangsættelse af en ny lokalplan, skal bygherre tilvejebringe en 'vandshåndteringsplan' som kan sandsynliggøre, at der kan laves afværgeforanstaltninger for vand fra oven, siden og nedenu, som det første.

Jord

Området er ikke kortlagt af Region Syddanmark i forhold til jordforurening. Nabomatriklen 1c, Munkebo By, Munkebo er kortlagt på vidensniveau 1 (V1). Det sker hvis regionen har kendskab til nuværende eller tidligere aktiviteter, der kan have forårsaget forurening på området. Et område kortlægges på baggrund af en mistanke om mulig forurening. Bygherre ønsker at nedsive regnvand. I den forbindelse har Kerteminde Kommune behov for at denne kan sandsynliggøre jordbundsforhold (infiltrationstest) samt jordbundsforhold og om der er forurening.

Andre ønsker til batteriparker

Kerteminde Kommune har modtaget en forespørgsel fra samme bygherre om batteripark i landzone ved Midskovvej 36, 5370 Mesinge.

Administrationen har ikke modtaget en konkret ansøgning endnu og har derfor ikke være så dybt i sagen endnu. Den foreslåede placering er dog ikke optimal ift. landzonebestemmelserne og det bør undersøges om det er muligt at finde en placering i tilknytning til eksisterende bebyggelse/transformerstation fremfor en placering på åben mark.

Administrationen har den 25. september 2024 skrevet til bygherre, at etablering af en batteripark, vil umiddelbart være en sag vi vil lægge op til politisk beslutning. Dette bergundet i at anlægget til sikring af mere robust EL-infrastruktur, på et areal på ca. 3000 m² er placeret i landzone indenfor kystnærhedszonen, bevaringsværdigt landskab samt større sammenhængende landskab. Anlægget er uden tilknytning til eksisterende bebyggelse og tæt på byzonen. Administrationen har ikke har modtaget projektmateriale endnu.

Og at sagen kan forberedes til Plan- og Teknikudvalget, når administrationen har en fyldestgørende ansøgning om landzonetilladelse.

Administrationen har endnu ikke modtaget ansøgning om landzonetilladelse og der har ikke været vurderet på lokalplanligt.

Der er pt. ikke yderligere henvendelser om ønske til batteriparker i kommunen.

Resumé

En lokalplan på dette sted skal sandsynliggøre følgende forhold (liste ikke udtømmende)

- Vand (regnvand, grundvand, klimaregn)
- Jord (type af jordbund og om der er forurening, hvis der ønskes nedsivning)

Administrationen har for nuværende ikke truffet afgørelse om projektet kræver miljøvurdering. Dette beror på en nærmere dialog med bygherre, når en lokalplanproces indledes.

Effekt

En batteripark vil kunne udnytte den store mængde vindenergi i området ved at lagre overskydende strøm, når møllerne producerer mere, end der er behov for. Det stabiliserer elnettet og sikrer, at den grønne energi ikke går til spilde.

Fordele:

Stabilisering af elnettet: Reducerer risikoen for overbelastning og spændingsudsving.

Mere effektiv udnyttelse af vindenergi: Mindsker behovet for at stoppe møller under højt energiproduktion.

Styrker den grønne omstilling: Sikrer, at vedvarende energi kan bruges, når der er mest behov.

Lindø Nacelle Testing har ca. 3.500 m² test faciliteter til henholdsvis 14MW og 16MW LORC-testcenteret: Hvis testcenteret er tilknyttet vindmøllerne, kan batteriparken understøtte fleksibilitet ved tests eller midlertidig lagring.

Batteriparken skal være med til at understøtte fremtidens elnet. Regeringen og et bredt flertal i Folketinget har indgået en politisk aftale om en mere robust el-infrastruktur. Aftalen er central for at indfri klimamålet om 70 procent reduktion i udledningen af drivhusgasser i 2030. Projektet kan være med til at understøtte en stabil og vedvarende energiforsyning.

Økonomiske konsekvenser/finansiering

Ingen bemærkninger.

Lovgrundlag

Bekendtgørelse af lov om planlægning, lbk.nr. 1157 af 1. juli 2020.

Bekendtgørelse af lov om miljøvurdering af planer og programmer og af konkrete projekter (VVM), lbk.nr. 4 af 3. januar 2023.

Miljøbeskyttelseslovens § 21 og jordforureningslovens § 71.

Bekendtgørelse af lov om miljøbeskyttelse. LBK nr. 100 af 19/01/2022.

Området er omfattet af lokalplan nr. 114 for et erhvervsområde (5.E.2) i det nordvestlige kvarter i Munkebo (vedtaget i 1989).

Lokalplanens formål er §§

"- at udlægge området som en integreret del af et større erhvervsområde; hvor der kan etableres håndværkspræget virksomhed og, i en del af området, tilknyttede boliger."

"- at sikre områdets anvendelse og udformning, så det kommer til at virke som stødpude-område"

"Til forsyning af lokalplanområdet må der endvidere placeres en transformerstation."

"Område II: Håndværk og lettere fremstillings- og værkstedsvirksomhed, servicevirksomhed og engros handel med tilhørende udstillings- og forretningsvirksomhed."

Kommuneplan 2021-2033

"Området er udlagt til erhvervsområde. Specifik anvendelse er angivet til erhvervsområde, kontor- og serviceerhverv, industri, let industri og håndværk, transport- og logistikvirksomheder, nærrekrativt område, område til offentlige formål."

"Erhvervsområde til fremstillings-, lager-, værksteds- og handelsvirksomhed samt offentlige formål. Der kan udlægges arealer til mindre butikker til salg af egne produkter i tilknytning til virksomhedens produktionslokaler."

Høring

Et lokalplanforslag med supplerende tillæg skal sendes i offentlig høring i minimum 8 uger.

Med LOV nr 1790 af 28/12/2023 er det ikke længere et krav, at indkaldelse af ideer og forslag skal indberettes i Plandata.

Politikker og strategier

Kerteminde kommunes DK2020 klimahandleplan:

Delmål for klimaneutralitet: "Kerteminde Kommune ønsker produktionen af vedvarende energi udbygget som en del af den grønne omstilling i kommunen, og har som mål at elforbruget i 2030 - set som et gennemsnit over året - er 100 % dækket via lokalt produceret, vedvarende energi - primært baseret på vind og sol".

Indsats E5, Udbygning af sol- og vindenergi.

"...behov for øget udbygning med vedvarende energi. Det vil ske til havs via den planlagte havvind, men en øget udbygning af landbaseret vedvarende energi er ligeledes nødvendig for at sikre den nødvendige kapacitet med grøn elektricitet."

Punktet afgøres i

Plan- og Teknikudvalget.

Indstilling: Direktionen indstiller at

Direktionen indstiller at:

Plan- og Teknikudvalget beslutter:

1. om der skal udarbejdes en lokalplan og tillæg til kommuneplanen for batteripark på Smedeløkken nr. 31 i Munkebo.

2. om lokalplanen udarbejdes som en A-lokalplan.

Aktuel beslutning på Plan- og Teknikudvalget 03-12-2024

Sagen udsættes da der ønskes kortmateriale og nærmere beskrivelser.

Punkt 450: Beslutningssag: vedrørende en dispensation fra lokalplan 327 - tilbygning til Super Brugsen

S2024-10555

Resumé

Super Brugsen ansøger om dispensation fra lokalplan 327 §5.9 til opførelse af en tilbygning mod parkeringspladsen i stedet for overdækket areal indenfor delområde 2 byggefelt C.

Sagsfremstilling

Jf. lokalplan 327 er der følgende gældende:

- §5.9 - Inden for byggefelt C, som vist på kortbilag 2, må der kun etableres bebyggelse i form af overdækkede arealer.

Udvidelse:

- Består af et apotek (214 m²) og et indgangsområde (143 m²) - samlet 357 m².
- Placeret på SuperBrugsens sydøstlige facade mod parkeringspladsen.
- Rektangulær form, ca. 4,2 meter høj, med fladt tag.
- Facader: Glas-alu, indrammet af grafitgrå stålplader. Tagbelægning: sort pap.
- Underordner sig SuperBrugsens stil som indgangsbygning.

Indgange:

- Forhal med dobbelte skydedøre mod øst og nord.
- Østlig indgang forbindes til ny boligbebyggelse.
- Nordlig indgang fra torvet (kundevoгне/flaskeindlevering).

Indretning:

- Forhal giver adgang til SuperBrugsen via karruseldør og til apotek via glasskydedør.
- Apoteket indeholder kundeområde, robot, vaccinerum, personaletoilet, kontor, varemottagelse og spiserum.
- Udeservering fra café bibeholdes syd for tilbygningens gavl

Økonomiske konsekvenser/finansiering

Der er ingen økonomiske konsekvenser

Lovgrundlag

Lokalplan 327

Høring

Det vurderes ikke at kræve en høring.

Politikker og strategier

Ingen

Punktet afgøres i

Plan- og Teknikudvalget

Indstilling: Direktionen indstiller at

Direktionen indstiller at Plan- og Teknikudvalget beslutter at dispensere til følgende:

- At anvendelse af byggefelt C ændres til en tilbygning i stedet for et overdækket areal.

Aktuel beslutning på Plan- og Teknikudvalget 03-12-2024

Et flertal besluttede at udsætte sagen, da der ønskes hørings svar fra Cityforeningen. Anne Fiber (C) kunne ikke tiltræde beslutningen da hun ønsker sagen fremmet nu.

Bilag

Dispensation apotek 20241015

SB Kerteminde-site-apotek-500

SB Kerteminde-site-apotek-200

Apotek 100 - 20240617

Apotek 500 - 20240617

Fac nord og syd - 20240617

Fac øst - 20240617

Punkt 451: Beslutningssag: Endelig vedtagelse af kommuneplantillæg 08 - Erhvervsområde ved Kystvejen på Lindø, Odense Havn, Munkebo og lokalplan 344 - Erhvervsområde ved Kystvejen på Lindø, Odense Havn, Munkebo

S2023-7212

Resumé

Byrådet skal beslutte, om nyt plangrundlag med tilhørende miljørapport, for Erhvervsområde ved Kystvejen på Lindø, Odense Havn, Munkebo, skal vedtages og bemærkninger fra den offentlige høring skal besvares samlet, som det fremgår af sagsfremstillingen.

Forslag til kommuneplantillæg 08 - Erhvervsområde ved Kystvejen på Lindø, Odense Havn, Munkebo og lokalplan 344 - Erhvervsområde ved Kystvejen på Lindø, Odense Havn, Munkebo, har været i offentlig høring i 8 uger og i supplerende høring i 4 uger.

Der er indkommet 46 hørings svar i de to høringsperioder.

Hørings svar fra første høring har medført delvis ændringer af plangrundlaget forud for supplerende offentlig høring jf. nedenstående:

Miljø - Ny støjregulering i forhold til trafikstøj ved Kystvejen og deraf afledte konsekvensrettelser i plangrundlaget.

Natur - Tilpasning af miljørapport og planforslag i forhold til tilføjelse af afsnit om feltbesigtigelse i miljørapport og deraf afledte konsekvensrettelser af plangrundlaget.

Anden høringsperiode har ikke givet anledning til ændringer af plangrundlaget.

Administrationens forslag til besvarelse af indsigelserne fremgår af hvidbogen 'Behandling af hørings svar - LP 344 og KPT 08 med miljørapport.' Er vedlagt som bilag.

en samarbejdsaftale som byrådet besluttede på møde den 27. juni 2024.

Forslag til lokalplan 344 findes her: kerteminde.viewer.dkplan.niras.dk/DKplan/DKplan.aspx?LokalplanId=291

Forslag til kommuneplantillæg 08 findes her: kerteminde.viewer.dkplan.niras.dk/DKplan/DKplan.aspx?TillaegId=22



Oversigtskort for nærområdet i tilknytning til lokalplan 344, som er vist med hvid linje.

Sagsfremstilling

Plan- og Teknikudvalget besluttede på mødet den 3. september 2024, at fremlægge lokalplanforslag 344 - Erhvervsområde ved Kystvejen på Lindø, Odense Havn, Munkebo og forslag til kommuneplantillæg 08 med tilhørende miljørapport i supplerende høring i fire uger. Plangrundlaget er vedlagt som bilag.

Forslag til kommuneplantillæg 08

er udarbejdet for at skabe overensstemmelse mellem Kommuneplan 2021-2033 og lokalplan 344.

Med kommuneplantillægget ændres kommuneplanen både med ændrede rammer og med ændrede retningslinjer. Med kommuneplantillægget ændres rammebestemmelserne for ramme 4.E.07, som dertil justeres til geografisk at omfatte lokalplanens delområde 1. De øvrige aktuelle rammer justeres med ændrede geografiske afgrænsninger. Den gældende ramme 4.E13 svarende til lokalplanens delområde 2, ændres ikke.

De ændrede retningslinjer omfatter alene ændrede udpegninger for områder forbeholdt produktionsvirksomheder og konsekvensområder herfor, økologiske forbindelser og potentielle økologiske forbindelser.

Forslag til lokalplan 344

har til formål at udvide kapaciteten til produktion af havvindmøller i tilknytning til Odense Havns lokation i Munkebo.

Området

Lokalplanen omfatter et areal på cirka 28,3 ha beliggende i byzone, nordvest for Munkebo by. Lokalplanområdet afgrænses mod vest af Kystvejen, mod nord af Havnevejen og mod nordøst af en transformerstation med større tekniske anlæg. Mod øst afgrænses området af erhvervsområdet ved Fiskeløkken, Ambolten, Smedeløkken og Lindøalleen. Mod syd grænser lokalplanområdet op til et område med speedwaybaner, genbrugsplads og idrætsanlæg.

Delområder

Lokalplanområdet er opdelt i to delområder. Størstedelen af området (delområde 1) udlægges til havneaktiviteter, såsom hovedport med kontrolleret adgang til havneområdet, og til produktionserhverv med tilhørende kontor- og administrationsfaciliteter. Denne del ligger langs Kystvejen. En mindre del af området (delområde 2), der udgør området ud mod Lindøalleen, udlægges til let erhverv i form af serviceerhverv.

Af miljømæssige årsager vil der ikke være mulighed for følsomme anvendelser, herunder boliger og selvstændig kontorvirksomhed, inden for lokalplanområdet.

Disponering af bebyggelse

Inden for delområderne udlægges byggefelter som sikrer mulighed for, at bebyggelsen fremstår højest mod havnen med dens høje og markante bygninger og lavest mod Munkebo by, der er kendetegnet af et bymiljø med lav bebyggelse. Dermed tages der hensyn til, at ny bebyggelse indpasses i området ved en højdemæssig tilpasning til omkringliggende byggeri og anlæg. Samtidig sikres der med udlæg af byggefelter, at byggeri ikke placeres inden for 100 m fra den fredede gravhøj vest for Fiskeløkken. Inden for delområde 1 er de maksimale bygningshøjder for de enkelte byggefelter henholdsvis 50 m, 30 m, 20 m og 10 m. Inden for delområde 2 sikres en maksimal bygningshøjde på 8,5 m for byggefeltet.

Disponering af ubebyggede arealer

Der udlægges arealer for hovedport til havneområdet, grønt område, beplantningsbælter, færdselsarealer, parkeringsarealer mm.

Disponeringen sikrer en rummelig struktur i forlængelse af havnens eksisterende erhverv. Mod syd afskærms området af en grøn struktur med beplantningsbælter og stier i form af en omlægning af Munkebestien og en ny trampesti, ligesom der sikres mulighed for regnvandsbassiner, hvoraf det ene regnvandsbassin skal placeres inden for lokalplanområdet i tilknytning til Munkebestien.

Med omdannelsen af området vil dette give borgerne nye muligheder for at opleve områdets fortidsminde og nye muligheder for at færdes i området mellem Munkebo by og Dræby Fed.

Offentlig høring af plangrundlaget

Der har været afholdt offentlig høring fra den 18. december 2023 til den 13. februar 2024 og supplerende høring fra den 5. september til den 3. oktober 2024, idet der var behov for uddybning af plangrundlaget. I forbindelse med den supplerende høring af planforslagene, har der været afholdt informationsmøde med deltagelse fra Odense Havn og Kerteminde Kommune den 27. august 2024.

Der er udarbejdet en miljøvurdering af planforslagene, hvoraf der er lavet en sammenfattende redegørelse, dateret den 22.

november 2024. Den sammenfattede redegørelse omfatter både lokalplanen og kommuneplantillægget. Er vedlagt som bilag.

Ændringer af plangrundlaget forud for den supplerende høring

Nedenstående er en forkortet gennemgang af administrationens bemærkninger til høringssvar, som har medført ændringer af plangrundlaget forud for supplerende offentlig høring. Præciseringer af tekst i plangrundlaget betragtes ikke som ændringer.

Miljø - Ny støjredegørelse i forhold til trafikstøj ved Kystvejen og deraf afledte konsekvensrettelser i plangrundlaget.

Natur - Tilpasning af miljørapport og planforslag i forhold til tilføjelse af afsnit om feltbesigtigelse i miljørapport og deraf afledte konsekvensrettelser af plangrundlaget.

Behandling af høringssvar

I høringssvarperioderne er der indkommet 46 høringssvar. Hovedemnerne i de indkomne høringssvar handler om følgende:

Miljø - Generelt støj, herunder lavfrekvensstøj, og lys fra Odense Havn i forhold til den omkringliggende by samt spørgsmål til CO2 regnskab.

Kulturarv og kulturmiljø - Ønske om tydelig afgrænsning mellem erhverv og by, øget krav til bygningsmassens udformning, herunder skala i forhold til det omkringliggende miljø.

Infrastruktur - Generelt øget tung trafik i forbindelse med den seneste udvikling på Odense Havn, fremtidige ønsker i forhold til sikker skolevej ved krydset Kystvejen/Fjordvej-Dræbyvej og risiko for kødannelse uden for Odense Havn ved etablering af ny hovedport. Ønsker til forbedring af trafiksikkerhed på Munkebovej i nærområdet, for de bløde trafikanter.

Natur - Bemærkninger generelt om, bufferzone/at der er fjernet skov, som er plantet i begyndelsen af 1990'erne, ønske om erstatningsnatur og specifikt spørgsmål til plangrundlaget mht. flora og fauna, bilag IV-arter (flagermus og strandtudse), ønske om bredere skovbælte samt spørgsmål til for nyligt fældede træer (efterår 2023) samt spørgsmål til flytning/reduktion af den økologiske forbindelse.

Plangrundlag - Generelt spørgsmål til om plangrundlaget er fyldestgørende, bygningsmassen - fx maksimale bygningshøjder og bebyggelsesprocent - set i relation til Munkebo by mv.

Øvrige bemærkninger - Generelt ønske om bedre vidensniveau til vurdering af udvikling af Odense Havn, fælles ansvar mellem Odense Kommune (som ejer), Odense Havn og Kerteminde Kommune, herunder ønske om borgermøde. Betydning for lokalsamfundet mht. bosætning af nye medarbejdere.

Nedenstående er en forkortet gennemgang af administrationens bemærkninger til indkomne høringssvar. Der er ikke sket ændring af plangrundlaget på baggrund af den supplerende høring.

Miljø

I støjredegørelsen er der taget højde for skolens status som institution med næsten 500 elever, den omfatter alle nuværende kendte/ønskede udvidelser og ikke kun den forøgelse i vejtrafikken, der vurderes at følge af LP 344. Der er ikke i forbindelse med LP 344 åbenlyse kilder til lavfrekvent støj, og umiddelbart ingen grund til at forvente, at lavfrekvent støj skulle blive et større problem som følge af LP 344.

Der er bestemmelser i lokalplanen om, at belysning af udendørs arbejdsarealer, oplag og lignende, skal indrettes afskærmet og retningsbestemt. Belysningsintensitet, skal til enhver tid opfylde krav om arbejdsforhold.

Der er ikke krav i Miljøvurderingsloven om inddragelse af CO2 belastning i miljørapporten.

De indkomne bemærkninger giver ikke anledning til anbefaling af ændringer.

Kulturarv og kulturmiljø

Der er redegjort for kulturmiljø i miljørapport for nærværende plangrundlag. Undersøgelser for fremtidig planlægning med ønsker om udvidelse af Odense Havn, afventer igangsætning.

Lokalplan og miljøvurdering skal ikke ses som selvstændige dokumenter, men som et samlet grundlag for beslutningerne om udviklingen af området.

Området har været udlagt til erhvervsområde i kommuneplanrammer siden 1977, og været omfattet af en dispositionsplan siden 1961.

Plangrundlaget forholder sig til industrimindet ved at sikre en sammenhæng mellem de eksisterende bygninger og de nye, ved at skalere de nye bygninger, så der trappes ned ind mod eksisterende bebyggelse i industriområdet sydøst.

De indkomne bemærkninger giver ikke anledning til anbefaling af ændringer.

Infrastruktur

Udvikling af fremtidige erhvervsarealer uden for LP 344 vedrører ikke nærværende høring. Støjredegørelsen omfatter dog alle nuværende kendte og ønskede udvidelser.

Vedrørende trafikregulering og støjdemper har administrationen anbefalet, at forholdet indgår i styregruppens videre arbejde med mobilitetsplanen jf. samarbejdsaftale mellem Kerteminde Kommune, Odense Kommune (ejer) og Odense Havn.

Kommunen har tidligere undersøgt mulighederne for forbedring af fodgængeres passagemuligheder af Munkebovej ved Møllevejen. Fyns Politi beskriver to trafiksikre løsninger - enten en stitunnel eller en stibro. Løsningerne er medtaget på kommunens liste over forslag til fremtidige trafiksikkerhedsprojekter. Bemærkning vedrørende Møllevejen, videreføres til styregruppen jf. samarbejdsaftalen.

Lyskrydset til Munkebo Skole over Kystvejen, er der 16 sekunder grønt lys plus en sikkerhedstid på 10 sekunder. Ved brudt passage er der en helle mellem nord og sydgående trafikretning. Teknikken tillader en programændring, så grøntiden for fodgængere kan øges. Denne øgning vil have en mindre negativ effekt på trafikafviklingen i dobbeltkrydset. Med hensyn til forkert fokus af bilisterne, er det vedtaget i trafiksikkerhedsplanen i august 2024, at det bliver udført december 2024. Ved krydset Fjordvej, flyttes lanterne op over kørebanen (nordfra) og i kryds v/Munkebovej, fjernes den høje lanterne, der viser mod nord.

Der er med lokalplanen givet mulighed for, at den indkørende trafik til Odense Havn kan afvikles effektivt så der ikke opstår unødige kødannelser op langs Kystvejen. Det konkrete port-projekt skal screenes for anlægges påvirkning af omgivelserne. Tung trafik er adskilt fra blød trafik med ca. 1,3-1,7 m bred rabat til cykelsti langs Kystvejen. Støjrapport er tilpasset til Munkebo Skole mht. trafikstøj. Der er udarbejdet notat om mulige løsninger for håndtering af støj langs Kystvejen. Administrationen har anbefalet, at forholdet indgår i styregruppens videre arbejde med mobilitetsplanen.

De indkomne bemærkninger giver ikke anledning til anbefaling af ændringer.

Natur

Der er redegjort for naturforhold i miljørapporten for nærværende plangrundlag. Efterfølgende er der kommet en opdatering af 'Håndbog om dyrearter på habitatdirektivets bilag IV', kommunen kan ikke vurdere hvorvidt opdateringen, vil få konsekvenser for plangrundlaget.

Træer der er plantet mellem 1995 og 1999 er privat beplantning, som ikke er fredskov.

Forud for fældning af træer, (inden for området af LP 344 i perioden 2020-2021), har Kerteminde Kommunes naturteam besigtiget træerne, og ikke fundet hulheder egnet for flagermus.

Træer som er fældet i løbet af efteråret 2023 på arealet inden for lokalplan 344, har ikke været behandlet i plangrundlaget forud for første høring. Der har derfor været tilpasning af plangrundlaget forud for ny supplerende høring af plangrundlaget. Der henvises til rettelsesblad dateret den 19. november 2024, i forhold til de konkrete tilpasninger og rettelser vedr. LP 344 og KPT 08 samt ændringer i miljørapport, som fremgår af 'Oversigt med ændringer af plangrundlaget', se skema 'Ændringer eller tilføjelser til Miljørapport - supplerende høring', dateret den 22. august 2024. Se vedlagte bilag.

Det nye beplantningsbælte mod syd, bliver etableret over en kortere årrække (i løbet af 2-5 år), så det kan fungere som ny ledelinje og/eller fourageringsområde for flagermus. Det nye beplantningsbælte etableres med lignende træsorter og bærbuske.

Kerteminde Kommune har vurderet, at der kunne ske en reduktion af den økologiske forbindelse ud fra en forudsætning om, at området har været udlagt til erhvervsområde i kommuneplanrammer siden 1977. Det er vurderet, at det nye plantebælte indgår som økologisk forbindelse i den fremtidige bredde, der er fundet tilstrækkelig for udlæg heraf.

De indkomne bemærkninger giver ikke anledning til anbefaling af ændringer.

Plangrundlag

Det er tilladt jf. miljøvurderingsloven, at sammenskrive miljørapport og miljøkonsekvensrapport (tidligere VVM-redegørelse).

Miljøvurderingsloven er ikke til hinder for, at en kommune lader arbejdet med miljøvurderingen udføre af eksterne rådgivere. Det har været en forudsætning fra start af, at plangrundlaget, herunder miljørapporten, skulle udarbejdes af bygherres rådgiver, herunder udkast til dagsorden og høringsbrev til første høring.

Kerteminde Kommune er ansvarlig for, at plangrundlaget, herunder miljørapporten er saglig og baseret på korrekte oplysninger og er ansvarlig for det faglige indhold af det endelige resultat. Kerteminde Kommune har kvalitetssikret materialet og der har været løbende tilpasning af plangrundlaget.

Plangrundlaget forholder sig til industrimindet, ved at sikre en sammenhæng mellem de eksisterende bygninger og de nye, ved at skalere de nye bygninger, så de højeste ligger placeret tæt ved andre høje bygninger, og der trappes ned ind mod eksisterende bebyggelse i industriområdet sydøst herfor. "Hal øst" er omfattet af lokalplan 136 - Havnevejen, som giver mulighed for byggeri i op til 50 m højde. Plangrundlaget tager udgangspunkt i den højde der er givet mulighed for i LP 136.

De indkomne bemærkninger giver ikke anledning til anbefaling af ændringer.

Øvrige bemærkninger

Der har været indkaldelse af ideer og forslag i perioden den 26. januar til den 9. februar 2023, som omfattede areal for

lokalplan 344 og del af Odense Havns arealer på Dræby Fed.

Der har været afholdt offentlig høring af planforslagene i perioden den 18. december 2023 til 13. februar 2024.

Forud for supplerende høring i perioden den 5. september 2024 til den 3. oktober 2024, har der været informationsmøde med deltagelse fra Odense Havn og Kerteminde Kommune den 27. august 2024.

Byrådet har på møde den 27. juni 2024, behandlet anmodning om udarbejdelse af nyt plangrundlag for Odense Havns ønsker til udvikling af erhvervsarealer på Dræby Fed og udvidelse af industrihavnen på Lindø, i Odense Fjord.

Områderne er ikke medtaget i kommuneplanen. Forud for den egentlige planlægning går i gang, vil der blive indkaldt til ideer og forslag, hvor man har mulighed for at kommentere på anmodningerne.

I perioden mellem første høring og den supplerende høring, har der været dialog mellem Kerteminde Kommune, Odense Kommune (ejer) og Odense Havn, som har resulteret i en samarbejdsaftale som byrådet besluttede på møde den 27. juni 2024.

Som en del af samarbejdsaftalen, er det besluttet, at der ses på 'Arbejdskræfter, uddannelse, rekruttering og bosætning', herunder på, at indlogering af de mange medarbejdere skal ske på en måde, så det ikke i negativ grad påvirker fællesskabet og landsbymiljøerne omkring Odense Havn.

I forhold til samarbejdsaftalen mellem Kerteminde Kommune, Odense Kommune og Odense Havn, kan man følge processen via kommunens hjemmeside: <https://kerteminde.dk/erhverv/udvikling-paa-lindoe-munkebo>

De indkomne bemærkninger giver ikke anledning til anbefaling af ændringer.

Se eventuelt vedhæftede bilag 'Administrationens kommentarer til indkomne høringssvar LP 344 - Erhvervsområde ved Kystvejen på Lindø, Odense Havn, Munkebo', dateret den 25. november 2024, som er forarbejdet til hvidbogen og som henviser til samarbejdsaftalen mellem Kerteminde Kommune, Odense Kommune og Odense Havn.

Økonomiske konsekvenser/finansiering

Der er ingen direkte økonomiske konsekvenser af plangrundlaget.

Der er afledte økonomiske konsekvenser i form af udgifter til drift og vedligeholdelse af, nyt forløb af Munkebestien, herunder plantebælter og arealer med spredte træer langs nyt forløb af Munkebestien.

Lovgrundlag

Bekendtgørelse af lov om planlægning, lbk.nr. 572 af 29. maj 2024.

Bekendtgørelse af lov om miljøvurdering af planer og programmer og af konkrete projekter (VVM), lbk.nr. 4 af 3. januar 2023.

Høring

Forslag til kommuneplantillæg 08 - Erhvervsområde ved Kystvejen på Lindø, Odense Havn, Munkebo og forslag til lokalplan 344 - Erhvervsområde ved Kystvejen på Lindø, Odense Havn, Munkebo, har været fremlagt i offentlig høring i 8 uger i perioden den 18. december 2023 til den 13. februar 2024 og i 4 uger i supplerende høring i perioden den 5. september til den 3. oktober 2024.

Politikker og strategier

Erhvervsstrategi 2020-2024:

'Virksomhederne skal opleve en interesse for realisering af deres muligheder for vækst.'

Planstrategi 2023:

'Odense Havn er Nordeuropas største produktionshavn inden for offshore vind, og er dermed også et centralt omdrejningspunkt for den grønne omstilling - regionalt såvel som globalt. Udviklingen på Odense Havn sker under hensyntagen til lokale forhold, natur og borgere.'

Kommuneplan 2021-2033:

'Der skal sikres områder til virksomheder, der enten kræver meget plads eller har behov for afstand til nærmeste naboer for at undgå miljøkonflikter.'

Punktet afgøres i

Byrådet

Indstilling: Direktionen indstiller at

1. Kommuneplantillæg 08 - Erhvervsområde ved Kystvejen på Lindø, Odense Havn, Munkebo, med tilhørende miljørapport vedtages endeligt.
2. Lokalplan 344 - Erhvervsområde ved Kystvejen på Lindø, Odense Havn, Munkebo, med tilhørende miljørapport vedtages endeligt.
3. Høringssvarene besvares som foreslået i hvidbogen 'Behandling af høringssvar - LP 344 og KPT 08 med miljørapport.'

Aktuel beslutning på Plan- og Teknikudvalget 03-12-2024

For indstillingerne stemte Terje Pedersen (O) og Anne Fiber (C). Imod stemte Bettina Eriksen (I) og Kristian Hald (A). Sagen forelægges Byrådet som har beslutningskompetence i sagen.

Bilag

Forslag til LP 344 udkast, Miljørapport med tilhørende bilag - supplerende høring

Forslag til KPT 08 udkast - supplerende høring

Vandhåndteringsplan bilag til plangrundlag - dateret 15-11-2023

Sammenfattende redegørelse for LP 344 og KPT - Miljørapport - dateret 22-11-24

Hvidbog - Behandling af høringssvar - LP 344 og KPT 08 med miljørapport - dateret 25-11-2024

Bilag 1 til Hvidbog - Høringssvar LP 344 - dannet den 07-10-2024

Bilag 2 til Hvidbog - Høringssvar KPT 08 - dannet den 07-10-2024

Administrationens kommentarer til høringssvar - dateret 25-11-24

Rettelsesblad LP344 og KPT08 efter 1. høring - dateret 19-11-24

Ændringer i plangrundlaget supplerende høring - dateret 22-8-2024

Punkt 452: Beslutningssag: Anmodning om udarbejdelse af plangrundlag til etablering af solcelleanlæg øst for Langeskov

S2024-10046

Resumé

Administrationen har modtaget en anmodning om udarbejdelse af lokalplan til etablering af et solcelleanlæg øst for Langeskov mellem jernbanen og motorvejen. Området, der ønskes planlagt til solcelleanlæg, udgør ca. 129 ha med et byggefelt på ca. 66 ha til solcellepaneler. Den forventede årlige elproduktion fra solcelleanlægget er 70.600 MWh.

Projektet kræver udarbejdelse af nyt plangrundlag i form af kommuneplantillæg og lokalplan, hvilket er en politisk beslutning.

Administrationen vurderer, at der kan udarbejdes nyt plangrundlag til realisering af projektet - dog med en mindre tilpasning.

Sagsfremstilling

Administrationen har modtaget en anmodning om udarbejdelse af lokalplan til etablering af et solcelleanlæg øst for Langeskov mellem jernbanen og motorvejen.

Området, der ønskes planlagt til solcelleanlæg, udgør ca. 129 ha med et byggefelt på ca. 66 ha til solcellepaneler. Ansøgningen er vedhæftet som dok.nr. D2024-128966. Præsentation af projektet, inkl. plantegninger, illustrationer og diagrammer, er vedhæftet som bilag 1-9. Den forventede årlige elproduktion fra solcelleanlægget er 70.600 MWh, og det forventes at der indbetales 5.884.000 kr. til Grøn Pulje, som kan bruges til grønne tiltag, landskabelige, rekreative eller kulturelle formål mv. i kommunen - dog ikke til kommunale projekter.

Ansøger har indgået aftaler med alle lodsejere på det ansøgte areal, ligesom der er opnået aftale med Energinet om tilslutning til elnettet.

Projektet er en del af et større projekt.

Projektet ligger på forskellige lokationer i hhv. Nyborg, Faaborg-Midtfyn og Kerteminde Kommune. Fordelingen kan ses i bilag 8 'Arealoversigt'. Hvis det samlede projekt realiseres, vil det samlet levere 400 MW til Energinets station Fraugde i Odense Kommune.

Der er derfor samtidig ansøgt om etablering af solcelleanlæg i Nyborg kommune. Arealerne i Nyborg Kommune støder umiddelbart op til kommunegrænsen øst for det ansøgte lokalplanområde, se kortet nedenfor. De to lokalplanområder er derfor designet som et sammenhængende areal mellem jernbanen og motorvejen med Vindinge Å-system som et markant naturelement.

Projektet kræver udarbejdelse af nyt plangrundlag.

Der skal udarbejdes kommuneplantillæg til kommuneplanen samt en lokalplan for at projektet kan realiseres. I den forbindelse skal der udarbejdes miljøvurdering af planforslagene og miljøkonsekvensvurdering af projektet. Af ansøgningsmaterialet fremgår, at ansøger ønsker at anmode om frivillig miljøvurdering, hvormed ansøger udarbejder en samlet vurdering i en miljøvurderingsrapport.

Som udgangspunkt holder solpanelerne en respektafstand på 200 m til naboejendomme.

På den måde undgås det, at naboer skal have kompensation i form af VE-bonus. Ansøger har dog til hensigt at indgå i dialog med 6 stk. naboer langs Lundsgårdsvej, Møllegårdsvej og Mellem Møllevvej med henblik på at indgå frivillige aftaler, der kan resultere i, at anlægget kommer tættere på end 200 m. En frivillig aftale betyder, at der udbetales VE-bonus.

Ansøger har desuden oplyst, at hvis det beslutes, at der skal udarbejdes nyt plangrundlag til realisering af projektet i Kerteminde Kommune, vil ansøger afholde et tidligt dialogmøde i lokalområdet.

Ansøger går i dialog med ejerne af 3 stk. naboejendom med henblik på opkøb.

Et antal ejendomme ligger centralt i projektområdet. Det vil optimere arealet til solpaneler og mindske nabogener, hvis disse ejendomme opkøbes med henblik på nedlæggelse af boligen. I tilfælde, hvor fritliggende boliger omslutes på flere sider af optionsarealer til solpaneler, vil ansøger gå i dialog med ejer af boligerne, med henblik på at indgå en aftale om opkøb eller placering af paneler tættere end 200 m. Der er derfor ikke taget stilling til konkrete opkøb af ejendomme endnu. I de tilfælde, hvor naboer ikke ønsker et opkøb, vil ansøger holde den nødvendige respektafstand efter aftale.

Der skal udarbejdes retningslinjer for solcelleanlæg i det åbne land.

I forbindelse med udarbejdelse af ny kommuneplan skal der udarbejdes retningslinjer for planlægning for lokalpligtige solcelleanlæg i det åbne land. I den forbindelse er det fra politisk side besluttet, at administrationen skal følge statens anvisninger i bekendtgørelsen om planlægning for lokalpligtige solcelleanlæg i det åbne land (solcellebekendtgørelsen), herunder ift. afstandskrav til beboelser, som er følgende:

- Der bør sikres en minimumsafstand på 150 m fra boliger, hvis der alene planlægges for opstilling af solceller på én side af beboelsen.
- Der bør sikres en minimumsafstand på 300 m fra boliger, hvis der planlægges for opstilling af solceller på to sider af beboelsen eller på yderligere én side af beboelsen

- Der bør sikres en minimumsafstand på 750 m fra boliger, hvis der planlægges for opstilling af solceller på tre eller flere sider af beboelsen eller på yderligere én eller flere sider af beboelsen..

Afstanden mellem nabobeboelse og et solcelleanlæg kan være mindre end ovenstående pba. en konkret vurdering af de lokale forhold, herunder hvor ejeren og en eventuel lejer af beboelsen er indforstået med den kortere afstand, eller hvor der er indgået aftale om opkøb med henblik på nedlæggelse af beboelsen, eller hvor fx andre bygninger, terrænforhold eller skov udgør en permanent visuel barriere.

Ansøgte projektområde omfatter både åb beskyttelseslinje og naturbeskyttede områder.

Projektområdet ligger indenfor åb beskyttelseslinjen på begge sider af Vindinge Å med tilhørende beskyttede moser og enge. Af ansøgningsmaterialet fremgår, at de beskyttede naturområder indenfor projektområdet bevares, og at der planlægges for at udlægge yderligere areal, der forbinder de beskyttede naturtyper med øvrige naturområder, hvor det er ønsket at der skal ske en spredning af arter.

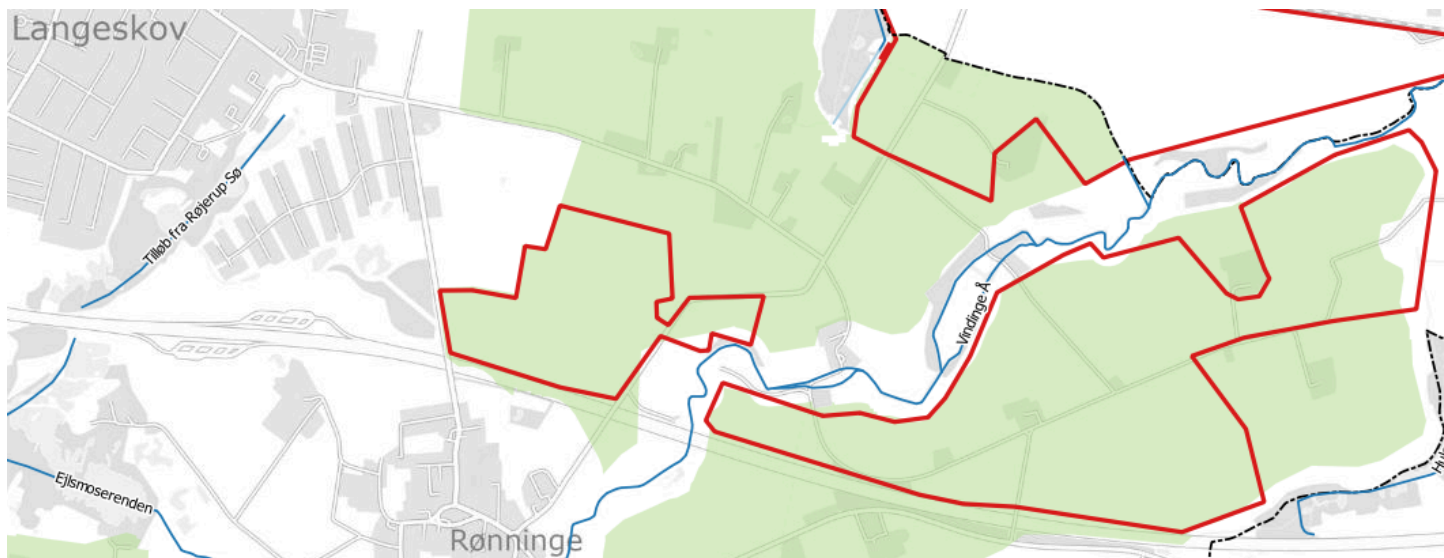
Administrationen vurderer, at projektet kan realiseres.

Området er beliggende i Langeskov Bylandskab, jf. landskabsanalysen. Landskabet vurderes her generelt ikke egnet til indpasning af nye tekniske anlæg som vindmøller og solceller, da landskabet har en overvejende lille skala, hvor store tekniske anlæg vurderes at blive visuelt dominerende. Der skal dog foretages en konkret vurdering, hvor især anlæggets samlede areal samt indpasning i landskabets strukturer skal indgå i vurderingen. Da selve solcelleanlægget kun optager et areal på ca. 66 ha og opføres i tre delområder på hver side af Vindinge Å, vurderer administrationen, at projektet kan indpasses landskabet så det ikke virker dominerende, fx ved etablering af slørende beplantningsbælter.

I forbindelse med udarbejdelse af ny kommuneplan har administrationen udarbejdet et kort, der udpeger, hvor i Kerteminde Kommune det er muligt at etablere solcelleanlæg. Disse områder er vist med grøn farve på kortet nedenfor. Kortet er endnu ikke politisk godkendt. Ansøgte projektområde, der på kortet er markeret med rød afgrænsning, stemmer godt overens med denne udpegning. Størstedelen af projektområdet er intensivt dyrket landbrugsareal, hvor der ikke er eksisterende naturkvaliteter eller rekreative muligheder. Dog er der enkelte små områder i kanten af det ansøgte projektområde (hvide områder indenfor rød afgrænsning), som har landskabsudpegninger eller er omfattet af Grønt Danmarkskort. Her må der ikke placeres solcellepaneler. I de områder skal projektet derfor tilpasses disse udpegninger; fx ved at etablere afskærmede beplantning eller udlægge natur.

Endvidere er der på kortet ikke taget hensyn til beboelser i området, hvor evt. afstandskrav skal overholdes, jf. solcellebekendtgørelsen. Ansøger vil dog arbejde på enten at indgå aftaler eller at opkøbe ejendomme.

På baggrund af ovenstående vurderer administrationen, at der kan udarbejdes nyt plangrundlag til realisering af projektet. Dog skal projektområdet tilpasses landskabsudpegninger og Grønt Danmarkskort, og planlægningen skal ske med respekt for den landskabelige oplevelsesværd.



Økonomiske konsekvenser/finansiering

Ikke relevant.

Lovgrundlag

Udarbejdelse af nyt plangrundlag skal ske i henhold til bekendtgørelse af lov om planlægning (planloven).

Høring

Ikke relevant.

Politikker og strategier

Klimahandleplan 2022 med fastsatte mål for klimaneutralitet:

- Klimaneutralitet senest i 2050.
- Vision om et klimaneutralt Fyn allerede i 2040.
- Minimum 70 % samlet reduktion i 2030.
- 95 % reduktion for energisektoren i 2030.

- 100 % af elforbruget dækket med vedvarende energi i 2030.
- Kommunen som virksomhed skal være CO₂-neutral i 2030.

Punktet afgøres i

Plan- og Teknikudvalget.

Indstilling: Direktionen indstiller at

Plan- og Teknikudvalget beslutter, at der skal udarbejdes nyt plangrundlag til realisering af projektet.

Aktuel beslutning på Plan- og Teknikudvalget 03-12-2024

Besluttet at der ikke udarbejdes plangrundlag til etablering af solcelleanlæg øst for Langeskov.

Bilag

Ansøgning om lokalplanopstart for Ullerslev Energipark, Kerteminde Kommune (1)

Bilag 1 - Projektpræsentation - Ullerslev Energiparker (1)

Bilag 2 - Screening Ullerslev Energipark

Bilag 3 - Fuldmagter

Bilag 4 - Reduktion af drivhusgasemissioner

Bilag 5 - Transformestationer

Bilag 6 - Støj ift. naboer og dyreliv

Bilag 7 - Estimeret skatteprovenu_Energiparker_på_Fyn

Bilag 8 - Arealoversigt med fordelingsprocent

Bilag 9 - Ansøgningsskema - Ullerslev Energiparker

Punkt 453: Beslutnings sag: Indmelding af arealer til statsligt udpegede energiparker

S2024-9813

Resumé

Plan- og Landdistriktsstyrelsen åbner den 30 september for indmelding af yderligere arealer til potentielle energiparker som opfølgning på "Klimaaftale om mere grøn energi fra sol og vind på land 2023 - Rammevilkår til fremme af VE-udbygningen på land". Frist for indmelding er den 2. december 2024.

Hovedformålet med energiparkerne er at fremme elproduktionen fra vedvarende energikilder ved, i afgrænsede geografiske områder, at prioritere opstilling af vindmøller og solcelleanlæg set i forhold til andre interesser for derved at bidrage til at muliggøre en firedobling af den samlede elproduktion frem mod 2030.

Et areal kan udpeges som energipark, hvis det forventes at kunne rumme vindmøller, solcelleanlæg eller en kombination heraf med en samlet årlig elproduktion på minimum 100 GWh, og hvis nationale interesser ikke taler afgørende imod. Udpegnings af et areal som energipark forudsætter kommunalbestyrelsens tilslutning.

I den forbindelse har administrationen screenet kommunens arealer for at finde frem til egnede arealer til solcelleanlæg. Da arealet skal være mindst 100 ha for at opnå en elproduktion på 100 GWh, er der fundet frem til ét potentielt egnet areal.

Sagsfremstilling

Plan- og Landdistriktsstyrelsen åbner den 30 september for indmelding af yderligere arealer til potentielle energiparker som opfølgning på "Klimaaftale om mere grøn energi fra sol og vind på land 2023 - Rammevilkår til fremme af VE-udbygningen på land". Frist for indmelding er den 2. december 2024.

Med klimaaftalen om grøn strøm og varme fra 2022, var en af ambitionerne at bidrage med rammerne til at understøtte en markedsdrevet firedobling af elproduktionen fra sol og vind på land frem mod 2030. Med regeringens udspil fra den 9. oktober 2023; Klimahandling - sammen om mere grøn energi fra sol og vind på land, og efterfølgende Klimaaftale om mere grøn energi fra sol og vind på land 2023 - Rammevilkår til fremme af VE-udbygningen på land, sættes de rammer, der kan bidrage til at gøre en firedobling mulig.

Lov om statslig udpegede energiparker muliggør udpegnings af energiparker på land med bedre vilkår for etablering af vindmøller og solcelleanlæg samt tilknyttede anlæg i form af PtX-anlæg og anden erhvervs mæssig bebyggelse, se vedlagte orientering herom, dok.nr. D2024-129202.

Hovedformålet med energiparkerne er at fremme elproduktionen fra vedvarende energikilder ved i afgrænsede geografiske områder at prioritere opstilling af vindmøller og solcelleanlæg set i forhold til andre interesser. De statsligt udpegede energiparker skal herved bidrage til at muliggøre en firedobling af den samlede elproduktion fra solenergi og landvind frem mod 2030. Energiparkerne kan endvidere have til formål at forbedre mulighederne for etablering af PtX-anlæg og anden erhvervs mæssig bebyggelse, hvor særlige hensyn taler for placering i en energipark.

Statsligt udpegede energiparker kan kun udpeges med hjemmel i loven, hvis der er tilslutning fra kommunalbestyrelsen til udpegnings.

Administrationens bemærkninger

Administrationen er pt. i gang med planlægningen af et solcelleanlæg på 140 ha ved Vejrup. Det er desuden besluttet, at der skal udarbejdes lokalplan for etablering af et solcelleanlæg på ca. 28 ha syd for Birkende. Denne sag er dog pt. sat i bero af bygherre.

I Kerteminde Kommuneplan 2021 - 2033 er udpeget fire områder til opstilling af vindmøller med en højde på mellem 75 m og 150 m, som alle er udnyttet. Derfor er der kun foretaget en vurdering af muligheden for indmelding af arealer til opstilling af solceller.

I forbindelse med udarbejdelse af ny kommuneplan skal der udarbejdes retningslinjer for planlægning for lokalpligtige solcelleanlæg i det åbne land.

I den forbindelse er det fra politisk side besluttet, at administrationen skal følge statens anvisninger i bekendtgørelsen om planlægning for lokalplanpligtige solcelleanlæg i det åbne land, herunder ift. afstandskrav til bl.a. landsbyer og beboelser.

Administrationen har udarbejdet et kort, der viser, hvor i kommunen det anses for muligt at etablere solcelleanlæg.

Kortet er vedlagt som dok.nr. D2024-130440. Kortet er ikke politisk behandlet.

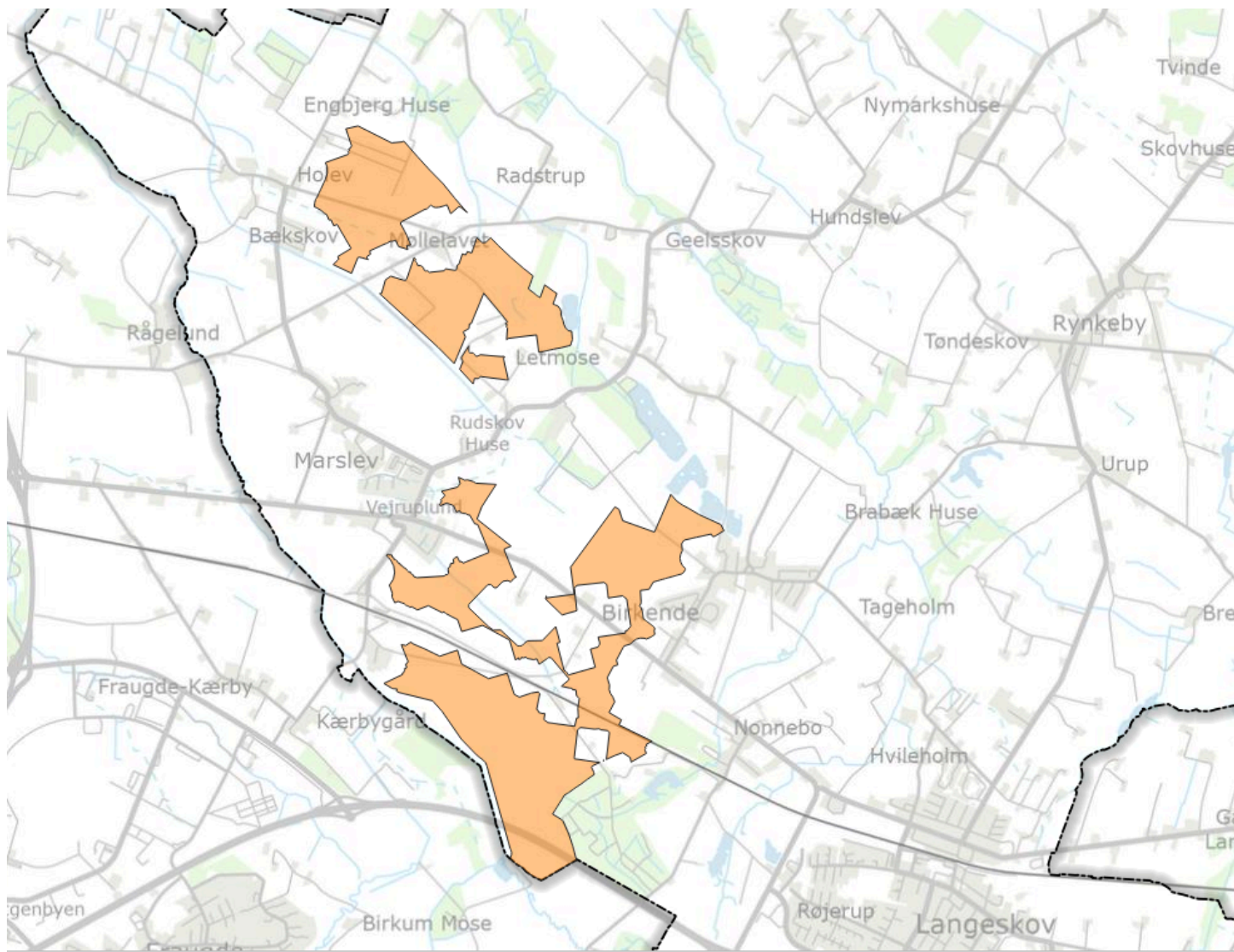
Da indmeldte arealer til Plan- og Landdistriktsstyrelsen skal rumme solcelleanlæg med en samlet årlig elproduktion på minimum 100 GWh, og da det fra politisk side er besluttet, at administrationen skal følge statens anvisninger i bekendtgørelsen om planlægning for lokalplanpligtige solcelleanlæg i det åbne land, er en zone på 150 m fra landsbyer og alle bygninger taget ud, hvorefter alle arealer på under 100 ha er fjernet.

Der er to potentielle arealer tilbage på over 100 ha, se kortet nedenfor.

Det sydligste areal er på 235 ha og omfatter arealet ved Vejrup på 143 ha, der pt. planlægges til solcelleanlæg. Det andet areal er på 135 ha og er beliggende nord for Marslev ved Holev, Bækskov og Møllelavet.

Det er administrationens vurdering, at arealet nord for Marslev kan indmeldes til Plan- og Landdistriktsstyrelsen.

Det bemærkes, at der på nedenstående kort ikke er taget hensyn til afstandskravet på 300 m og 750 m fra beboelser, hvor der er mulighed for opstilling af solceller på henholdsvis to sider og 3 eller flere sider.



Økonomiske konsekvenser/finansiering

Ikke relevant.

Lovgrundlag

Lov om statsligt udpegede energiparker.

Høring

Før udpegningen af et areal som energipark skal et forslag om udpegning sendes i minimum 8 ugers offentlig høring. Kommunen vil blive inddraget forud for offentliggørelsen af et forslag om udpegning af en energipark.

Politikker og strategier

Klimahandleplan 2022 med fastsatte mål for klimaneutralitet:

- Klimaneutralitet senest i 2050.
- Vision om et klimaneutralt Fyn allerede i 2040.
- Minimum 70 % samlet reduktion i 2030.
- 95 % reduktion for energisektoren i 2030.
- 100 % af elforbruget dækket med vedvarende energi i 2030.

- Kommunen som virksomhed skal være CO₂-neutral i 2030.

Punktet afgøres i

Plan- og Teknikudvalget.

Indstilling: Direktionen indstiller at

Plan- og Teknikudvalget beslutter om arealet nord for Marslev skal eller ikke skal indmeldes til Plan- og Landdistriktsstyrelsen.

Beslutning på Plan- og Teknikudvalget 05-11-2024

Sagen udsættes

Aktuel beslutning på Plan- og Teknikudvalget 03-12-2024

Besluttet at der ikke sker indmelding af areal til Plan- og Landdistriktsstyrelsen.

Supplerende sagsfremstilling

Sagen er udsat fra sidste Plan- og Teknikudvalgsmøde den 5. november 2024, da udvalget gerne vil vide, hvilke konsekvenser det har at indmelde eller ikke indmelder arealer til staten. Vedlagt er notat, hvoraf det fremgår, at det hverken har konsekvenser at indmelde eller ikke indmelde arealer, dok.nr. D2024-142264.

Da fristen for at indmelde arealer er den 2. december har administrationen været i kontakt med Plan- og Landdistriktsstyrelsen for at høre om fristen kan udsættes. Plan- og Landdistriktsstyrelsen har anbefalet, at kommunen indmelder arealet foreløbigt inden fristen og gør indmeldingen betinget af efterfølgende politisk godkendelse. Indmeldingen bortfalder dermed, hvis Plan- og Teknikudvalget ikke godkender indmeldingen.

På den baggrund har administrationen indmeldt det potentielt egnede areal.

Bilag

NOTAT over konsekvenser

Orientering om lov om statsligt udpegede energiparker

Udkast - mulighed for solceller

Punkt 454: Beslutningssag: Godkendelse af takster 2025 for de lovbestemte affaldstilsyn

S2024-10997

Resumé

Fra 2025 styrkes tilsynet med virksomheders affaldshåndtering for at fremme cirkulær økonomi og reducere CO₂-udledningen.

De nye regler indfører administrative og fysiske affaldstilsyn, der baseres på risikovurdering og stikprøvekontrol og omfatter flere virksomhedstyper, fx kontorer og butikker.

Tilsynene finansieres gennem et gebyr, der dækker omkostningerne ved det øgede kontrolarbejde.

Gebyret, som er brugerbetalt, skal være gældende fra 1. januar 2025.

Sagsfremstilling

Baggrund

Fra 2025 træder ny lovgivning i kraft, der skal styrke tilsynet med virksomheders affaldshåndtering og sortering. Lovgivningen har til formål at øge materialenyttiggørelsen og reducere mængden af affald, der sendes til forbrænding, hvilket skal bidrage til en reduktion i CO₂-udledning og fremme cirkulær økonomi. De nye tilsynsregler er et led i "Strategi for Cirkulær Økonomi" og "Klimaplanen for en grøn affaldssektor".

Alle virksomheder i Danmark har pligt til at sortere deres affald og sikre, at affald, der egner sig til materialenyttiggørelse, ikke sendes til forbrænding. Alligevel forbrændes næsten en tredjedel af alt dansk affald, hvilket medfører udledning af massive mængder CO₂. Derfor er det politisk besluttet at styrke tilsynet med virksomhedernes affaldshåndtering fra 2025 med en strømlinet praksis på tværs af landet.

Det styrkede affaldstilsyn skal sikre:

- At alle virksomheder - både affaldsproducenter, indsamlingsvirksomheder og modtageanlæg - overholder reglerne om affaldshåndtering og -sortering.
- At affald, der egner sig til materialenyttiggørelse, ikke bliver sendt til forbrænding.
- At der er en reel høj materialenyttiggørelse.
- At der er lige konkurrencevilkår på affaldsområdet.

To nye typer affaldstilsyn - og et eksisterende miljøtilsyn

Fra 2025 bliver tilsynet med affaldssortering og -håndtering styrket med to nye typer tilsyn: et administrativt affaldstilsyn og et fysisk affaldstilsyn.

Det er Miljøstyrelsen, som skal udføre de administrative tilsyn og på baggrund af de administrative tilsyn udpeges en mindre del til fysiske tilsyn. Det er kommunen, som skal udføres de fysiske tilsyn.

Mens det eksisterende miljøtilsyn bl.a. har fokus på emissioner til luft, lugt i og støj til omgivelserne og forhold, der kan medføre forurening, så bliver affaldstilsynet rettet mod alle virksomheder i landet.

De fleste affaldstilsyn bliver risikobaserede på baggrund af data fra det fælles affaldssystem (ADS), data i CVR-registreret og/eller branchespecifikke data. Med afsæt i en risikomodel bliver virksomheder sammenlignet ved hjælp af en række indikatorer og rangeret, så virksomheder med høj risiko vil blive udvalgt ofte, mens dem med lav risiko sjældnere vil blive udvalgt til affaldstilsyn.

Der bliver dog også foretaget stikprøvekontrol og udført en række tematiserede tilsyn.

Styrkelsen betyder både flere affaldstilsyn på landsplan, og at nye typer virksomheder bliver omfattet af tilsyn, bl.a. kontorer, detailbutikker, hoteller og restaurationer.

Information om gebyret

I forbindelse med det styrkede affaldstilsyn har administrationen beregnet et gebyr, der skal dække de forventede omkostninger til tilsynet. Gebyret skal dække 100 % af udgifterne i forbindelse med det samlede affaldstilsyn.

Det beregnes på baggrund af en gennemsnitlig administrationsudgift for miljømedarbejdere og ledelse, inklusiv øvrige driftsudgifter på området. Denne model sikrer, at gebyret afspejler de reelle omkostninger forbundet med at opretholde affaldstilsynet.

Gebyret er beregnet til 400,34 kr.

Beslutning

Udvalget skal tage stilling til og vedtage den foreslåede timepris for affaldstilsyn, som vil træde i kraft pr. 1. januar 2025.

Administration vil herefter sørge for implementering og kommunikation af gebyret til de berørte virksomheder.

Det skal bemærkes, at lovgrundlaget for bl.a. udregningen af gebyret for affaldstilsyn endnu er ikke er vedtaget af Folketinget og der derfor kan ske ændringer i gebyrberegningen.

Økonomiske konsekvenser/finansiering

Tilsynsarbejdet er 100 % brugerbetalt, hvorfor der pålægges virksomhederne en ekstra udgift ved tilsyn.

Der pålægges administrationen ekstra tilsyn på 25 %, hvorfor dette vil forårsage et ekstra ressourcetræk på nuværende medarbejdere.

Lovgrundlag

Udkast til bekendtgørelser er vedhæftet punktet:

- Udkast til bekendtgørelse om affaldstilsyn
- Udkast til vejledning om bekendtgørelse om miljøtilsyn

Ovenstående bekendtgørelse og vejledning bliver 3. behandlet i Folketinget den 3. december 2025.

Derudover er vedhæftet en orientering fra Miljøstyrelsen vedr. det styrkede affaldstilsyn pr 1. januar 2025 og gebyrberegning.

Høring

Ingen høring

Politikker og strategier

DK2020 B5: Cirkulær økonomi og minimering af affald.

Punktet afgøres i

Byrådet

Indstilling: Direktionen indstiller at

affaldsgebyret for 2025 beregnet til 400,34 kr. godkendes.

Aktuel beslutning på Plan- og Teknikudvalget 03-12-2024

Indstillingen anbefales.

Punkt 455: Beslutningssag: Digitale pyloner med LED-skærm på offentligt vejareal - Erhverv & Turisme i Kerteminde (ETKerteminde)

S2024-5079

Resumé

Udvalget skal i denne sag tage stilling til, om der kan meddeles tilladelse til organisationen Erhverv & Turisme i Kerteminde (ETKerteminde) til opstilling af digitale pyloner med LED-skærm på offentlige vejarealer.

Sagsfremstilling

Organisationen Erhverv & Turisme i Kerteminde (ETKerteminde) ansøger om tilladelse til opstilling af et antal digitale pyloner på kommunale vejarealer.

Beskrivelse af pylon:

Pylonens størrelse: Bredde 160 x højde 360 cm

Skærmstørrelse: Bredde 160 x højde 224 cm

Skiltet skal bruges til markedsføring af Kerteminde Kommune for turister og borgere.

Foreninger skal ligeledes have adgang til markedsføring af årets aktiviteter.

Varigheden på ind- og udfadning mellem billeder: 2 - 3 sekunder

Den indbyggede software sørger for en blød overgang uden lysglimt overhovedet.

Der bliver ikke anvendt "flash" eller "lyn" som kan genere trafikken.

Intervaller på visning af billeder: Mellem 30 sekunder og 1 minut.

Skærmen justerer lysstyrken i forhold til vejr og lygtetændingstid mv., således at den ikke virker blændende for færdslen.

Den skruer automatisk ned for lyset i takt med at lyset falder.

I direkte sollys vil skærmen skrue op på 5000 Nits. I skygge omkring 3000 Nits og i mørke omkring 500 Nits (som en alm. computerskærm på skrivebordet) Den vil på ingen måder virke blændende for trafikken.

Brand: Al elektronik og strøm er isoleret, CE-godkendt og bygget ind i kasse med IP-klasse 65. Støv- og vandstråletæt.

Miljø: Produktet og al elektronik lever op til direktivernes og standardernes krav og dermed lovgivningen.

ETKerteminde ansøger om følgende 2 placeringer:

01): Kerteminde: ved Hans Schacksvej (ca. 120 meter øst for krydset ved Niels Bechs Allé)

02): Kerteminde: ved Klintevej 23A-23B (ca. 60 meter sydøst for Paludan Müllersvej)

Der vil eventuelt blive ansøgt senere om tilladelse til opstilling af flere pyloner af samme type andre steder i kommunen. Nogle placeringer vil ikke kunne godkendes pga. konflikt med fx lovbestemmelser om strandbeskyttelseslinjer eller skiltning i det åbne land.

Fyns Politi er hørt i sagen og har udtalt, at det er politiets trafikikkerhedsmæssige vurdering, at de digitale pyloner ikke vil være til ulempe for færdslen på de ansøgte placeringer.

Administrationen vurderer, at pyloner med de beskrevne specifikationer kan opstilles på de 3 nævnte placeringer på følgende betingelser:

A): Pylonerne må kun opsættes indenfor tættere bebygget område (med byzonetavler E55/E56).

B): Pylonerne skal opstilles min. 1,0 meter fra kant af kørebane og min. 0,5 meter fra kant af cykelsti eller fortov

C): Pylonerne må ikke placeres i oversigtsarealer.

D): Pylonerne må kun have digitalskærm på den ene side og skal opsættes i højre vejside.

E): Digitalskærmene må ikke anvendes til reklamer for produkter eller virksomheder.

F): Udgifter til etablering, drift og vedligeholdelse samt evt. fjernelse er Kerteminde Kommune uvedkommende.

G): Kommunen kan kræve pylonerne fjernet, hvis der konstateres problemer med deres anvendelse eller tilstedeværelse.

Økonomiske konsekvenser/finansiering

Ingen, da samtlige udgifter til etablering, drift og vedligeholdelse samt evt. fjernelse vil være Kerteminde Kommune uvedkommende.

Lovgrundlag

Vejloven (jf. LBK nr 435 af 24/04/2024)

Færdselsloven (jf. LBK nr 168 af 14/02/2023)

Naturbeskyttelsesloven (jf. LBK nr 927 af 28/06/2024)

Administrationsgrundlag for opsætning af skilte i Kerteminde Kommune (Marts 2016)

Høring

Sagen har været sendt til høring hos Fyns Politi, Politiet oplyser i fremsendte udtalelser af 08/10-24 og 08/11-24, at det er politiets trafiksikkerhedsmæssige vurdering, at de digitale pyloner ikke vil være til ulempe for færdslen på de ansøgte placeringer.

Der vil blive afholdt høringer af berørte naboer m.m. inden eventuel meddelelse af tilladelse til opsætning af pyloner.

Politikker og strategier

Kultur-, fritids- og idrætspolitik

Erhvervspolitik

Punktet afgøres i

Plan- og Teknikudvalget.

Indstilling: Direktionen indstiller at

der meddeles tilladelse til placering af pyloner med de beskrevne specifikationer opstilles på de 3 nævnte placeringer på ovenstående betingelser A-G.

Aktuel beslutning på Plan- og Teknikudvalget 03-12-2024

Besluttet at sagen sendes i høring hos naboer og museum hvorefter sagen forelægges igen.

Bilag

01_Pylon_med_digitalskærm__Hans_Schacksvej__Forslag

02_Pylon_med_digitalskærm__Klintevej__Forslag

Punkt 456: Beslutningssag: 36 almene ældreboliger på Strandvejen 10, Kerteminde - godkendelse af endeligt anlægsregnskab (Skema C)

S2021-638

Resumé

Boligforeningen Kristiansdal har den 1/11-2024 fremsendt skema C (endeligt anlægsregnskab) med ansøgning om Byrådets godkendelse.

Sagsfremstilling

Byrådet godkendte den 22/9-2022 skema B. De første udlejninger skete i december 2023 og næsten alle lejligheder er nu udlejet.

Byggeriets anlægssum ved skema C svarer til den anlægssum, der blev godkendt ved skema B.

Der er med andre ord ingen ændringer i den godkendte grundkapital og garantier for lån.

Administrationen har gennemgået det fremsendte materiale og har ingen bemærkninger

Revisionen har heller ingen bemærkninger.

Økonomiske konsekvenser/finansiering

Den samlede anlægssum og huslejen er uændret i forhold til skema B, som tidligere er godkendt af Byrådet.

Lovgrundlag

Bekendtgørelse af lov om almene boliger m.v. (Almenboligloven)

Bekendtgørelse om støtte til almene boliger m.v. (Støttebekendtgørelsen)

Høring

Ikke relevant.

Politikker og strategier

-

Punktet afgøres i

Byrådet.

Indstilling: Direktionen indstiller at

skema C godkendes.

Aktuel beslutning på Plan- og Teknikudvalget 03-12-2024

Indstillingen anbefales.

Bilag

Afdeling_39_-_Protokol_byggeregnskaber

Afdeling_39_-_Skema_C

Punkt 457: Orienteringssag: Ledelsesinformation til Plan- og Teknikudvalget pr. 31.10.2024

S2024-11231

Resumé

Plan- og Teknikudvalget orienteres på mødet omkring en række økonomiske nøgletal for udvalgets områder.

Sagsfremstilling

Plan- og Teknikudvalget orienteres på mødet omkring en række økonomiske nøgletal for udvalgets områder.

Økonomiske konsekvenser/finansiering

-

Lovgrundlag

-

Høring

-

Politikker og strategier

-

Punktet afgøres i

Plan- og Teknikudvalget

Indstilling: Direktionen indstiller at

Plan- og Teknikudvalget tager orienteringen til efterretning.

Aktuel beslutning på Plan- og Teknikudvalget 03-12-2024

Taget til orientering.

Bilag

Plan- og Teknikudvalget

Punkt 458: Orienteringssag: Afslag på ansøgning om nye udlæg til sommerhusområde

S2023-9426

Resumé

Kerteminde Kommune har modtaget afslag på ansøgning om udlæg af nye sommerhusområder.

Sagsfremstilling

Plan- og Teknikudvalget besluttede på møde den 7. november 2023 at ansøge staten og udlæg af to nye sommerhusområder ved Kerteminde og Bøgebjerg Strand. I alt har 16 kommuner indgivet ansøgning. Staten havde angivet 6 kriterier til behandling af ansøgningerne. Arealerne ansøgt af Kerteminde Kommune opfyldte ikke alle kriterierne.

Kerteminde Kommune har modtaget afslag på de ansøgte områder med begrundelse om, at det ikke i planstrategien var tilstrækkeligt beskrevet, hvordan de nye sommerhusgrunde kunne understøtte vækst og lokal udvikling, samt at de udpegede områder var beliggende i områder med særlige landskabsinteresser og naturbeskyttelsesinteresser. Afslaget til vedlagt som bilag.

Økonomiske konsekvenser/finansiering

Ikke relevant

Lovgrundlag

Planloven

Høring

Ikke relevant

Politikker og strategier

Planstrategi og kommuneplan

Punktet afgøres i

Plan og Teknikudvalget

Indstilling: Direktionen indstiller at

Plan- og Teknikudvalget tager orienteringen til efterretning

Aktuel beslutning på Plan- og Teknikudvalget 03-12-2024

Taget til orientering.

Bilag

Brev om afslag til Kerteminde Kommune om landsplandirektiv for sommerhuse

Punkt 459: Sager og skrivelser til orientering

S2021-49784

Sagsfremstilling

Orientering om tilsagn fra Erhvervsfremmebestyrelsen.

Ulovlig brug af P-pladser på nordre Ringvej

Aktuel beslutning på Plan- og Teknikudvalget 03-12-2024

Udvalget ønsker en sag på dagsorden om løsningsmuligheder på støj Munkebo Skole og tilhørende økonomi.

Punkt 460: Lukket: Beslutningssag: Flydende vinbar i Kerteminde Havn

S2024-7031

Punkt 461: Godkendelse af referat

S2021-49784

Sagsfremstilling

Udvalget skal godkende beslutningsprotokollen.

For at godkende beslutningsprotokollen, skal hvert medlem underskrive ved at trykke "Godkend" i First Agenda efter oplæsning af referat.

Aktuel beslutning på Plan- og Teknikudvalget 03-12-2024

Godkendt.