

REFERAT Børn-, Unge- og Uddannelsesudvalget 2022-2025 d. 03-12-2025

Mødedato Onsdag d. 03. december 2025 kl. 08:30

Mødested Skovpavillonen, Skovvej, Kerteminde

Mødedeltagere Bibi Foged Rasmussen, Malene Hansen, Mogens Jørgensen, Kent Rahbek Thejsen Valsøe, Alex Haurand

Indholdsfortegnelse

Godkendelse af dagsorden.....	3
Orienteringssag: Ledelsesinformation vedr. sygefravær.....	4
Orienteringssag: Ledelsesinformation om økonomi og aktivitet.....	5
Orientering: tids- og procesplan for overgang til Stærke lokale børn- og ungefællesskaber.....	16
Orientering: status på Fremtidens skole.....	19
Orientering: status på venteliste til Tandreguleringscenter Fyn.....	24
Orientering: status på omlægningen af Børnenes hus.....	26
Orienteringssag: Projekt Banebryderne – kriminalitetsforebyggende idrætsindsats for unge i Munk	28
Gensidig orientering - åbent punkt.....	31
Lukket: Gensidig orientering - lukket punkt.....	32
Eventuelt.....	33
Godkendelse af referat.....	34

Punkt 586: Godkendelse af dagsorden

S2021-49813

Sagsfremstilling

.

Aktuel beslutning på Børn-, Unge- og uddannelsesudvalget 03-12-2025

Godkendt.

Punkt 587: Orienteringssag: Ledelsesinformation vedr. sygefravær

S2023-2124

Resumé

Til Børn-, Unge- og Uddannelsesudvalget fremsendes månedlig ledelsesinformation til orientering.

Sagsfremstilling

Børn-, Unge- og Uddannelsesudvalget modtager ledelsesinformation vedrørende udviklingen i fravær på udvalgets områder.

Økonomiske konsekvenser/finansiering

Ikke relevant for sagen

Lovgrundlag

Ikke relevant for sagen

Høring

Ikke relevant for sagen

Politikker og strategier

-

Punktet afgøres i

Børn-, unge- og uddannelsesudvalget

Indstilling: Direktionen indstiller at

Ledelsesinformation tages til efterretning

Aktuel beslutning på Børn-, Unge- og uddannelsesudvalget 03-12-2025

Orientering taget til efterretning

Bilag

Sygefravær oktober 2025 ekskl. gravide. graviditetsgener og barnets 1./2. sygedag

Fraværssrapport til Børn-, Unge og Uddannelsesvalg pr. 31. oktober 20205

Punkt 588: Orienteringssag: Ledelsesinformation om økonomi og aktivitet

S2023-1804

Resumé

Børn-, Unge- og Uddannelsesudvalget orienteres på månedlig basis om udvikling i økonomi og aktivitet på politikområderne Dagtilbud, Uddannelse og Unge samt Børn og Familie.

Denne budgetopfølgning fremlægges med forbehold for de forudsætninger, der ligger til grund for opfølgningen.

Data, der indgår, er fra senest fulde måned. Det vil sige, at data fra november 2025 ikke indgår i tabellerne, da måneden ikke var afsluttet, da dagsordenen blev offentliggjort.

Sagsfremstilling

Afsnit 1: Samlet økonomi for Børn, Unge og Uddannelse

I 2025 er det oprindelige budget for Børn-, Unge- og Uddannelsesudvalget på 451,27 mio. kr. og et korrigeret budget på 456,732 mio. kr. Forskellen ml. opr. budget og korrigeret budget vedr. bl.a. forventet børnetalsregulering, udmøntning af barselspulje, korrektioner godkendt i forbindelse med budgetopfølgning 1, samt midtvejsregulering. Forventet børnetalsregulering behandles politisk i forbindelse med budgetopfølgning 2.

Nedenstående tabel 1 viser det forventede regnskab for udvalget samlet set pr. politikområde.

Tabel 1: Forventet regnskab 2025 pr. 31. oktober 2025.

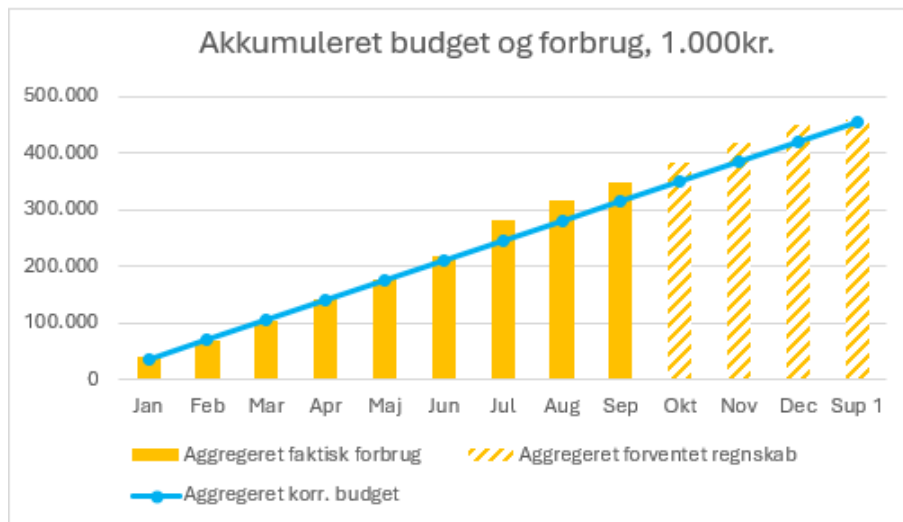
kr.1.000	Regnskab 2024	Oprindeligt budget 2025	Korrigeret budget 2025	Forventet regnskab	Afvigelse mellem korrigeret budget og forventet regnskab
Børn-, Unge- og Uddannelsesudvalget	443.338	451.270	456.732	461.449	-4.717
Dagtilbud, Uddannelse og Unge	340.163	347.699	353.159	354.556	-1.397
Børn og Familie	103.175	103.571	103.573	106.893	-3.320

Det skal bemærkes at:

- det forventede regnskab for politikområde Børn & Familie er bl.a. baseret på en forudsætning om, at der gives refusionstilsag på en anbringelsessag. Sagen er oversendt til Ankestyrelsen, hvor der kan forventes op til 1 års sagsbehandlingstid. Indtil der foreligger en afgørelse fra Ankestyrelsen afholdes udgiften af Kerteminde Kommune. Denne udgift udgør i 2025 ca. 1,3 mio. kr.
- politikområde Børn & Familie er fordelt på område med og uden overførselsadgang, hvor ovenstående afvigelse mellem korrigeret budget og forventet regnskab på 3,4 mio. kr. fordeler sig med forventet merforbrug på 6,9 mio. kr. på området med overførselsadgang og forventet merindtægt 3,5 mio. kr. på området uden overførselsadgang.
- indstillinger jf. BO2 ikke er indarbejdet i prognosen pr. 31.10.25, da disse afventer godkendelse i Økonomiudvalg og Byråd.

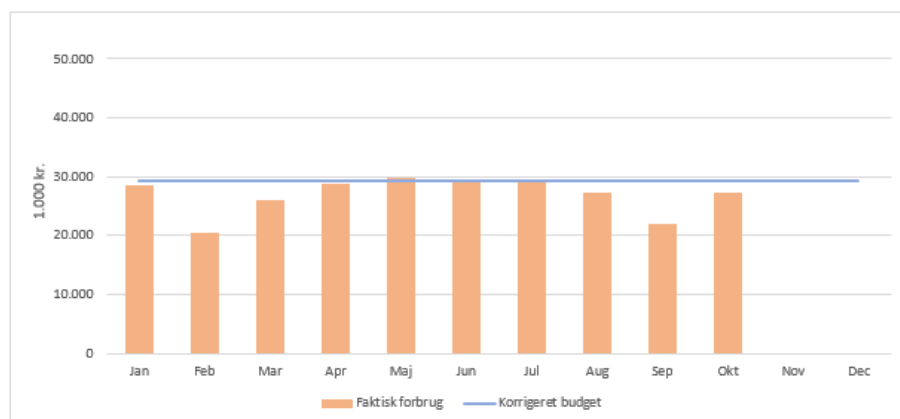
Nedenstående figur 1 viser det akkumulerede forbrug og budget for udvalget samlet set pr. 30. september 2025.

Figur 1: Akkumuleret forbrug og budget 2025, 1.000 kr.



Nedenstående figur 2 og 3 viser det korrigerede budget og faktiske forbrug pr. 31. oktober 2025 fordelt på politikområder.

Figur 2: Faktisk forbrug pr. måned 2025 for politikområdet Dagtilbud, Uddannelse og Unge, 1.000 kr.



Figur 3: Faktisk forbrug pr. måned 2025 for politikområdet Børn og Familie, 1.000 kr.

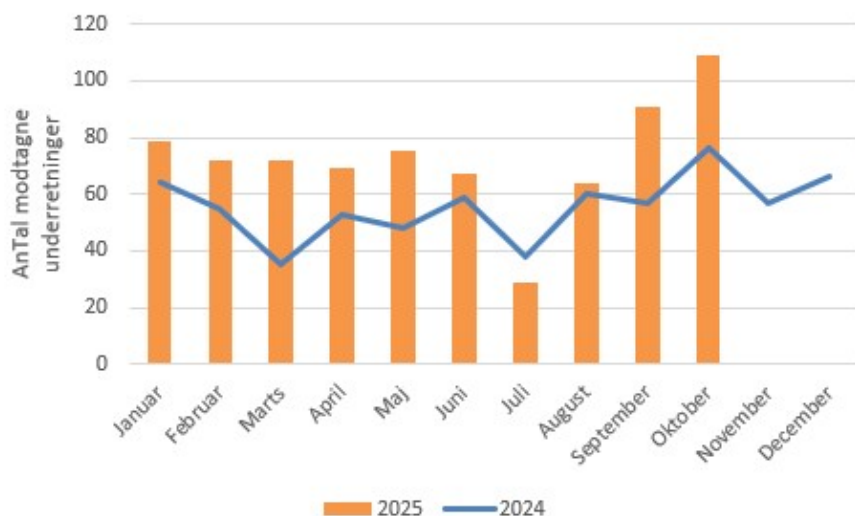


Vedrørende politikområde Børn og Familie skal det bemærkes, at der løbende bogføres indtægter vedr. den centrale refusionsordning samt statsrefuison, som medregnes i det faktiske forbrug. Der er her både tale om bogføring af

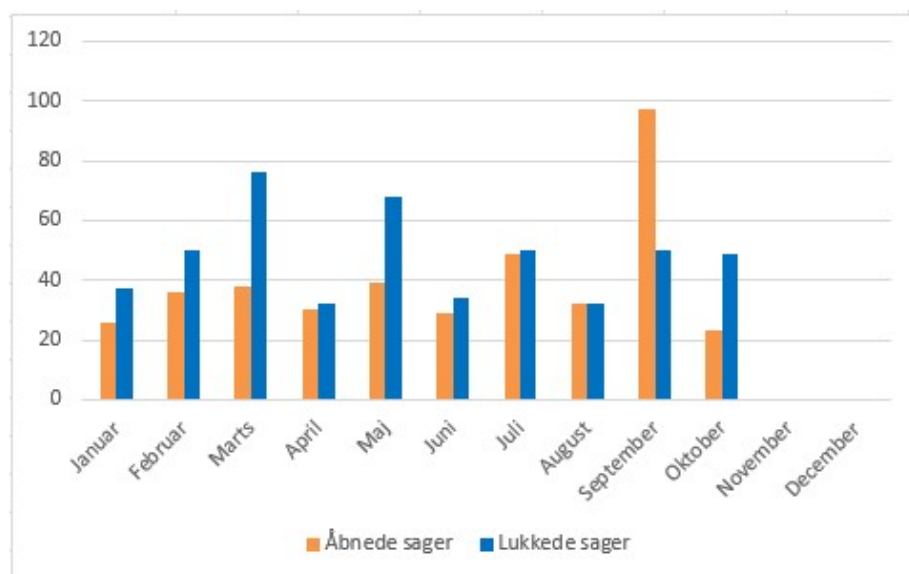
forskudsrefusion samt regulering heraf.

Nedenstående figurer viser antallet af modtagne underretninger og udviklingen i antallet af åbne og lukkede sager.

Figur 4: Antal modtagne underretninger pr. måned 2024-2025



Figur 5: Åbnede og lukkede sager 2025



Afsnit 2: Indsatstrappen

Det specialiserede område omfatter børn og unge under 18 år, der har brug for støtte efter Barnets Lov §30 eller §§32, 46 og 47. Børnene og de unge behov har en sådan karakter, at de ikke alene kan mødes af almentilbuddene.

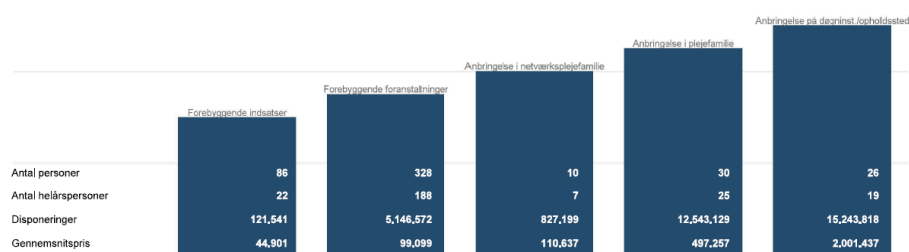
På det specialiserede område arbejdes ud fra et bærende fagligt princip om, at al indsats sker med et forebyggende sigte. En indgribende indsats skal altid føre mod en mindre indgribende indsats uanset hvor på indsatstrappen, barnet eller den unge befinder sig (jf. Den svenske model). Det forudsætter et stærkt fokus på tidlig systematisk opsporing i almenområdet, hurtig indsats samt et solidt og velfungerende tværfagligt samarbejde på tværs af almen- og specialområderne. Princippet bygger på forskning, der viser, at jo tidligere i et barns liv, der sættes forebyggende ind, jo større er den økonomiske og menneskelige gevinst på både kort og lang sigt. En forebyggende indsats, der iværksættes tidligt i barnets liv, forøger barnets mulighed for sociale mobilitet senere i livet (jf. J. Heckmann og Rasmus Landersø).

I nedenstående figur 6 er antal personer, antal helårspersoner, disponeringer og gennemsnitspriser opgjort for januar-december 2025 for hvert indsatsstrin, pr. 30. september 2025.

Opgørelsen er udarbejdet med udgangspunkt i følgende principper:

- Antal personer: Hvis en person er registreret med ydelser på flere trin, vil personen tælle med som én person på hvert trin.
- Helårspersoner: Hvis en person har flere hovedydelser, vil personen tælle med på flere trin.
- Disponeringer: Borgere på kommunens egne tilbud har disponering lig 0, idet der for disse borgere skal disponeres inden for institutionens ramme.
- Gennemsnitspris pr. helårsperson: I beregningsgrundlaget medtages kun borgere med en disponering forskellig fra 0.
- Det gælder i øvrigt, at hvis en borger er registreret med en handicapsag, og samtidig har registreret en ydelse på et indsatsstrin, der vil disponeringen kun tælle med under handicapsagen.

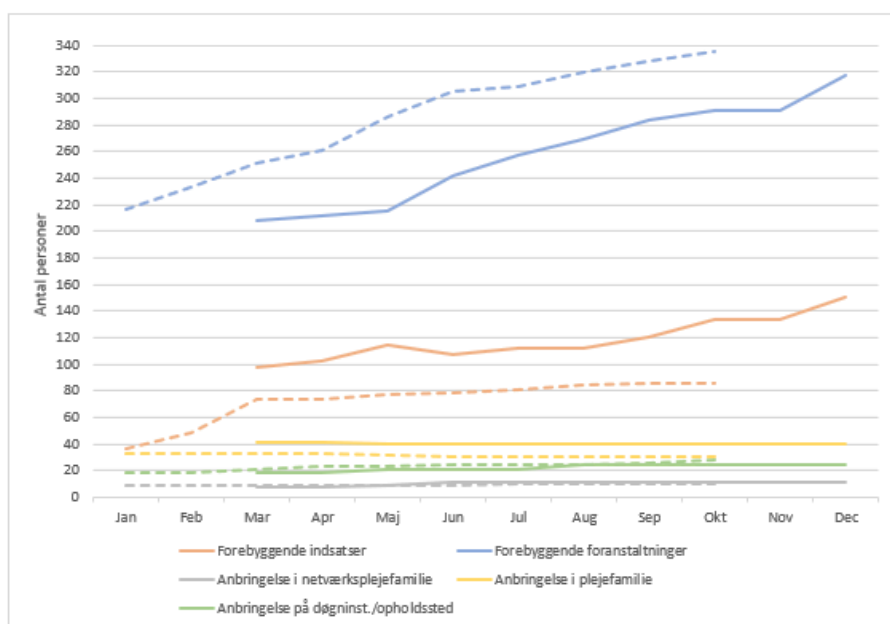
Figur 6: Gennemsnitspris pr. helårsperson fordelt på indsatsstappen for jan. - dec. 2025, pr. 30. september 2025



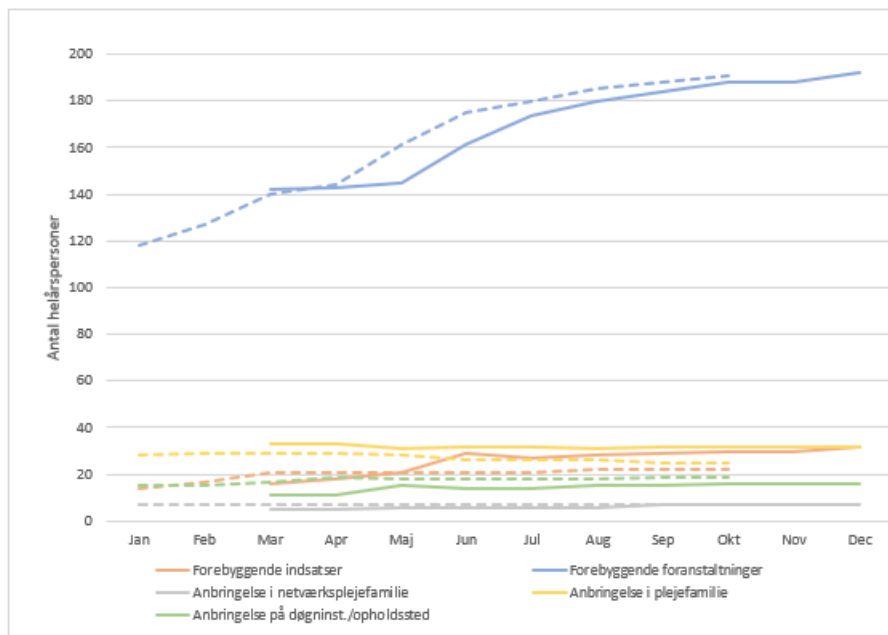
I nedenstående figur 7-10 ses udviklingen pr. måned i 'antal personer', 'antal helårspersoner', 'disponeringer' og 'gennemsnitspris' for hvert indsatsstrin i 2024 og 2025, hhv. angivet ved massive kurver og stiplede kurver.

Det skal bemærkes, at data har været fejlbehæftet i januar og februar 2024, idet dataanalysens kriterier ikke har været opdateret med alle nye paragraffer jf. Barnets Lov, som trådte i kraft pr. 1. januar 2024. Målingen for 2024 løber derfor fra marts måned og frem.

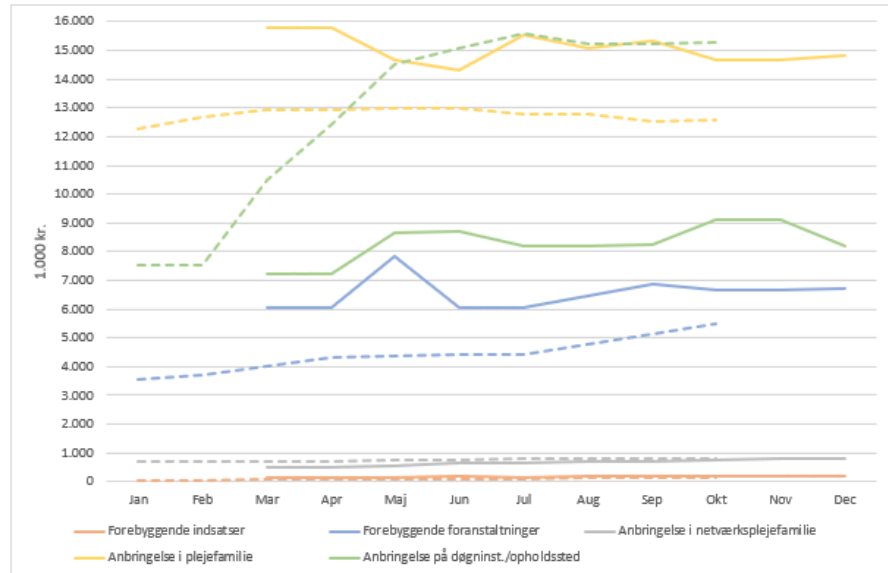
Figur 7: Månedlig udvikling i antal personer pr. indsatsstrin 2024-2025



Figur 8: Månedlig udvikling i antal helårspersoner pr. indsatsstrin 2024-2025

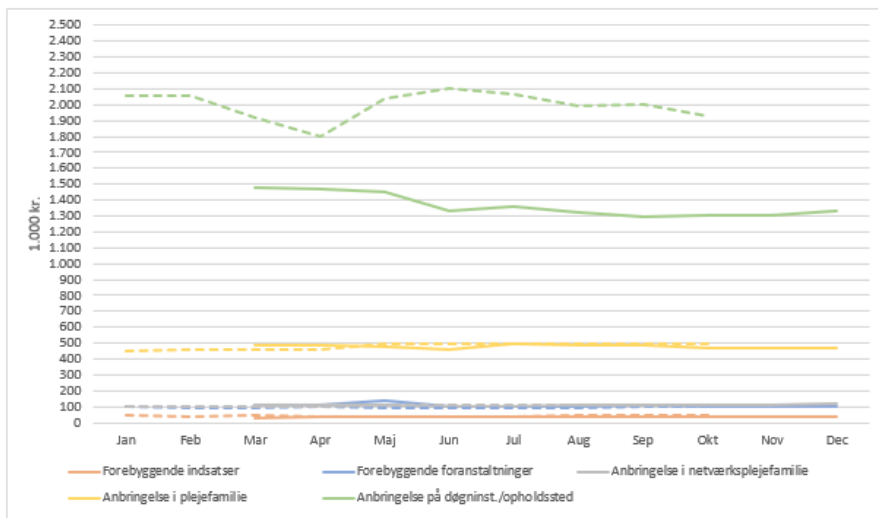


Figur 9: Månedlig udvikling i disponeringer pr. indsatsstrin 2024-2025 (2025-PL)



Det skal bemærkes, at udviklingen i disponering på anbringelse på døgninst./ opholdssted fra februar til juni kan henføres til 3 anbringelser, hvoraf der er anmodet om refusion på 1.

Figur 10: Månedlig udvikling i gennemsnitspriser pr. indsatsstrin 2024-2025 (2025-PL)



I nedenstående tabel 2 analyseres effekten på indsatsrappen, hvor effekten måles ved andelen af borgere, der afslutter deres sag eller bevæger sig ned af indsatsrappen.

Effekten er opgjort på baggrund af startmåned lig januar 2025, pr. 31. oktober 2025.

Tabel 2: Effekt på indsatsrappen

Indsatsrappe	Antal personer januar	Opholdssted og døgninstitution	Plejefamilie	Netværksplejefamilie	Forebyggende foranstaltninger	Forebyggende indsatser	Atsluttet sag	Effekt nov 2025
Opholdssted og døgninstitution	21	15			1		3	19,0%
Plejefamilie	30		24		1	2	2	16,7%
Netværksplejefamilie	7			7				
Forebyggende foranstaltning	201		3		103	2	88	44,8%
Forebyggende indsatser	37				9	10	18	48,6%
I alt	296	18	24	8	115	12	111	39,5%
Tilgang efter januar		4			73	5	-	

Den samlede effekt er her opgjort til 39,5% pct., hvilket således er effekten af, at 12 børn/unge er rykket ned på et lavere indsatstrin, og 111 børn/unge er afsluttet.

Afsnit 3: Handicapområdet

På handicapområdet håndteres sager, der vedrører børn og unge, der har en betydelig nedsat fysisk eller psykisk funktionsevne.

I nedenstående tabel 3 er antal personer, antal helårspersoner, disponeringer og gennemsnitspriser opgjort for handicapsager for perioden januar-december 2025, pr. 31. oktober 2025.

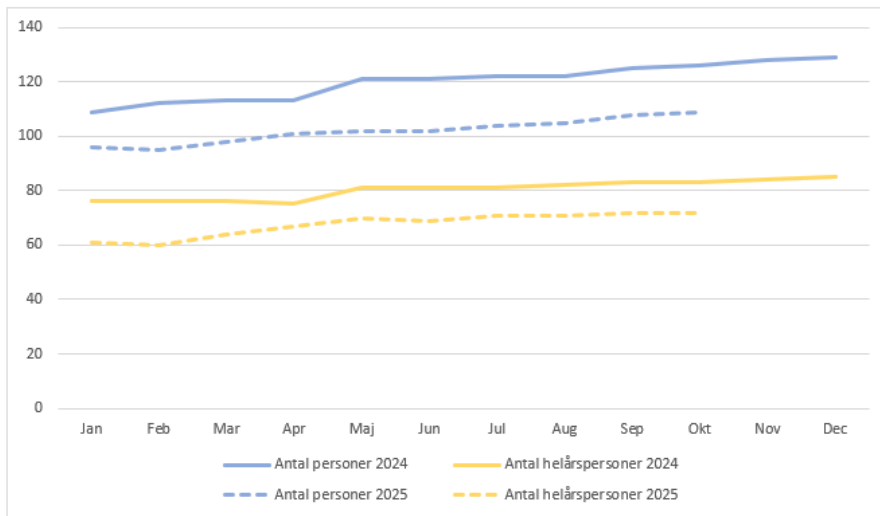
I beregningen af gennemsnitsprisen pr. helårsperson medtages kun borgere med en disponering forskellig fra 0.

Tabel 3: Handicapsager 2025, 1.000 kr.

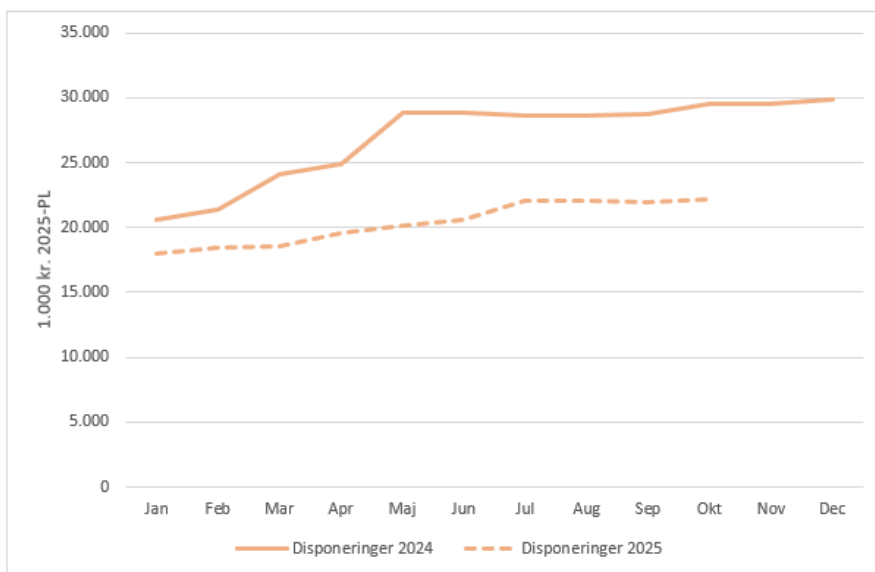
	Antal personer	Antal helårspersoner	Disponeringer	Gennemsnitspris pr. helårsperson
2025	109	72	22.166	341

Nedenstående figur 11-13 viser udviklingen i handicapsagerne for 2024-2025.

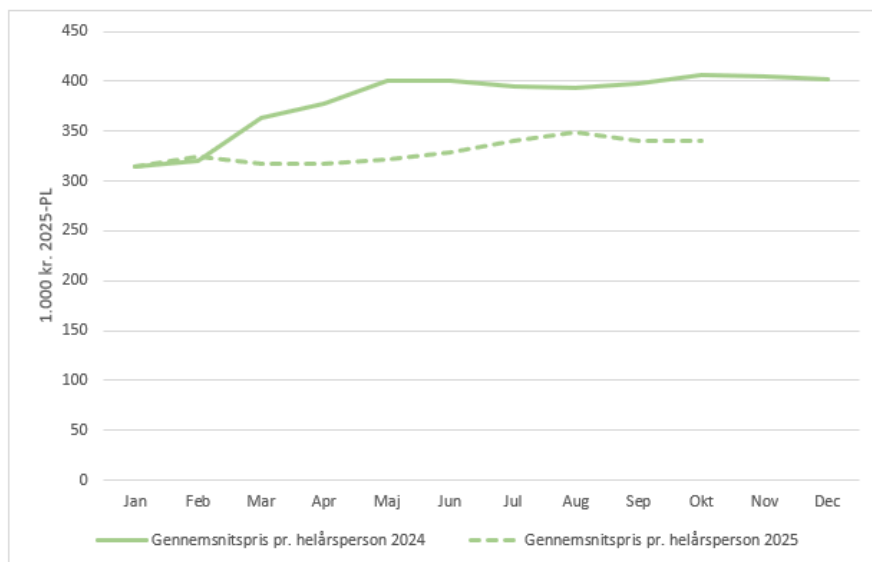
Figur 11: Månedlig udvikling i antal personer og helårspersoner 2024-2025



Figur 12: Månedlig udvikling i disponeringer 2024-2025 (2025-PL)

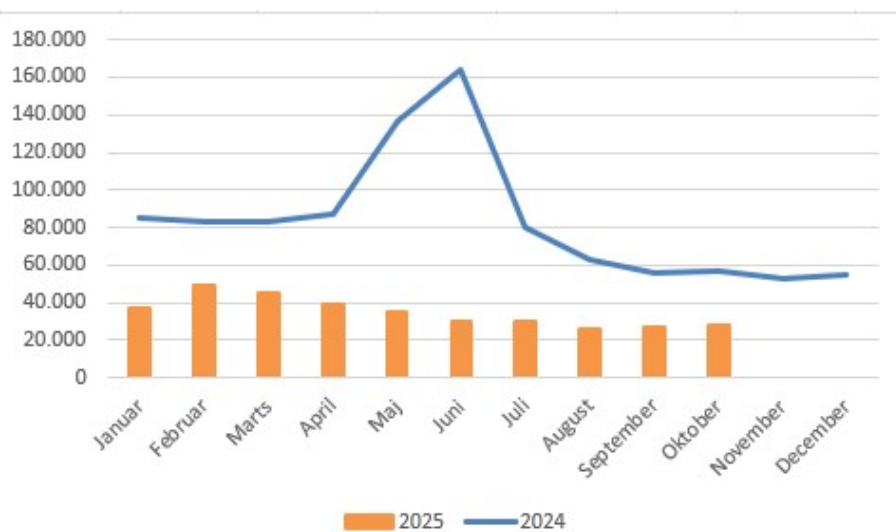


Figur 13: Månedlig udvikling i gennemsnitspris 2024-2025 (2025-PL)

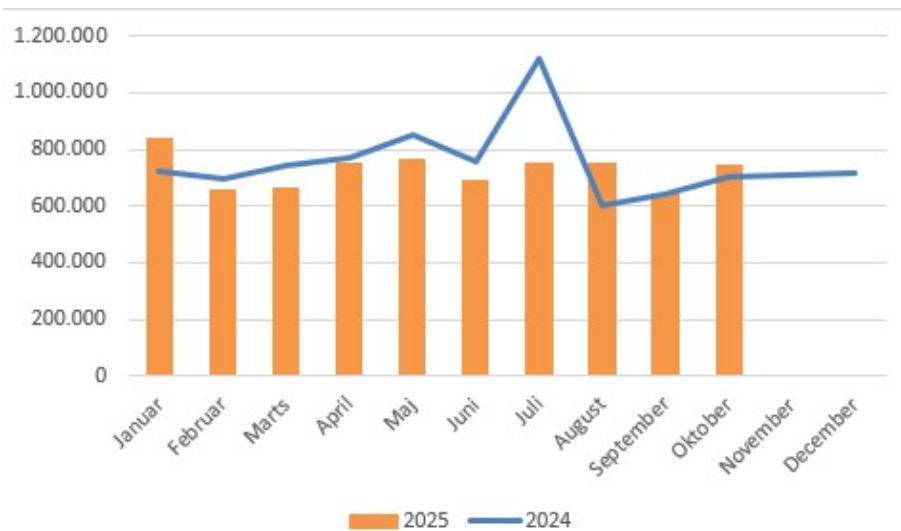


Understående figurer viser de månedlige omkostninger i forbindelse med ydelser, der udbetales i henhold til Barnets Lov §86 (merudgifter) og §87 (tabt arbejdsfortjeneste).

Figur 14: Merudgiftsydelser 2024-2025, Barnets Lov §86



Figur 15: Tabt arbejdsfortjeneste 2024-2025, Barnets Lov §87



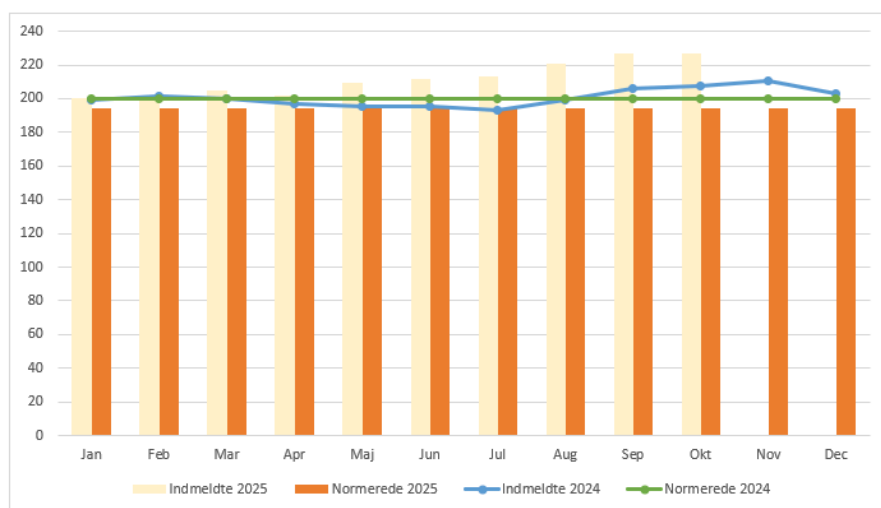
Afsnit 4: Dagtilbudsområdet

Nedenstående figurer viser grundnormering og indskrivning i de kommunale daginstitutioner i årene 2024 og 2025, hhv. angivet ved kurver og søjler.

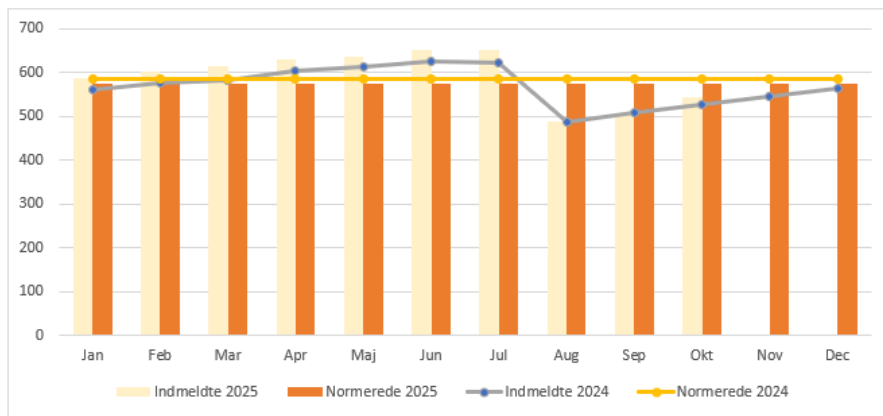
Grundnormering i børnehaven fastsættes i henhold til det indskrivningsmønster som opleves. Der er i børnehaverne altid få børn i august, hvor alle de store børn er startet i skole. Indskrivningen stiger så frem mod skolestart næste år. Grundnormeringen fastsættes derfor, så det gennemsnitlige antal månedlige børn svarer til det samlede faktiske antal indskrevne børn i løbet af året.

Indskrivning og afgang i vuggestuen er mere flydende, da børn rykker op, når de er 3 år og 1 måned gamle og ikke én gang om året som i børnehaven.

Figur 16: Antal indmeldte og normerede børn i vuggestuer 2024-2025, pr. 31. oktober 2025

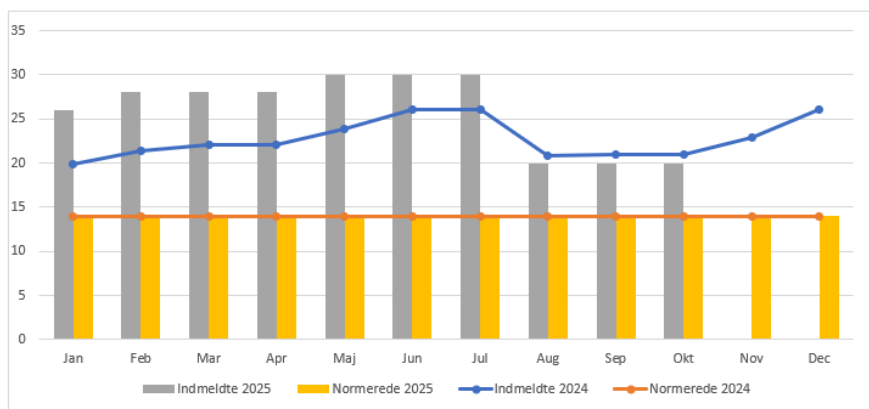


Figur 17: Antal indmeldte og normerede børn i børnehaver 2024-2025, pr. 31. oktober 2025



Orange planet er kommunens specialtilbud for børn der er visiteret til §§82-83 i henhold til Barnets Lov. Indskrivningen i Orange planet afhænger af indstillinger til visitationsudvalget og hvorvidt visitationsudvalget tildeler en §§82-83 plads.

Figur 18: Antal indmeldte og normerede børn i Orange Planet vedr. §§82-83 2024-2025, pr. 31. oktober 2025



Økonomiske konsekvenser/finansiering

Der er ingen økonomiske konsekvenser forbundet med orienteringen.

Lovgrundlag

Barnets Lov §2:

Hjælp og støtte efter denne lov skal iværksættes med henblik på at sikre, at børn og unge, som har behov for særlig støtte, kan opnå de samme muligheder for omsorg, læring, personlig udvikling, trivsel, sundhed og et selvstændigt voksenliv som deres jævnaldrende. Hjælp og støtte kan også iværksættes med henblik på at lette den daglige tilværelse og forbedre livskvaliteten for barnet, den unge eller familien.

Stk. 2.

Hjælp og støtte efter denne lov skal ydes med afsæt i barnets eller den unges perspektiv, ressourcer og behov med henblik på at sikre barnets eller den unges bedste. Hjælp og støtte skal, i det omfang det er relevant for det enkelte barn eller den enkelte unge, tilrettelægges med henblik på følgende:

1. At sikre barnets eller den unges muligheder for personlig udvikling og opbygning af kompetencer, herunder til at indgå i sociale relationer og netværk.
2. At fremme barnets eller den unges sundhed og trivsel.
3. At understøtte barnets eller den unges skolegang og mulighed for at gennemføre en uddannelse.
4. At forberede barnet eller den unge til et selvstændigt voksenliv.

5. At sikre kontinuitet i opvæksten og et trygt omsorgsmiljø, der tilbyder nære og stabile relationer til voksne, herunder ved at understøtte barnets eller den unges familiemæssige relationer og øvrige netværk.

Stk. 3.

Hjælp og støtte efter denne lov skal ske tidligt og være helhedsorienteret, så problemer så vidt muligt kan forebygges og afhjælpes i hjemmet eller i det nære miljø.

Stk. 4.

Barnets eller den unges vanskeligheder skal så vidt muligt løses i samarbejde med familien og med dennes medvirken. Er det ikke muligt, skal baggrunden herfor forklares og begrundes over for forældremyndighedsindehaveren og barnet eller den unge. Endvidere skal baggrunden for, formålet med og indholdet af hjælpen og støtten tydeliggøres over for barnet eller den unge og forældremyndighedsindehaveren

Høring

Ikke relevant for sagen

Politikker og strategier

Strategisk retning på velfærdsområderne:

"Borgermindset med fokus på behov, det oplevede og det meningsfulde, hvor den fagprofessionelle bruger sin faglighed til at stille spørgsmål frem for at give svar."

Børn- og ungepolitikken:

"Den fagprofessionelle understøtter børn og unge til at udvikle sig til livsduelige børn og unge, der har hele verden som legeplads."

Punktet afgøres i

Børn-, unge- og uddannelsesudvalget

Indstilling: Direktionen indstiller at

Ledelsesinformation tages til efterretning.

Aktuel beslutning på Børn-, Unge- og uddannelsesudvalget 03-12-2025

Orientering taget til efterretning

Punkt 589: Orientering: tids- og procesplan for overgang til Stærke lokale børn- og ungefællesskaber

S2025-2247

Resumé

Byrådet besluttede på sit møde d. 25.9., at samarbejdsmodellen, Stærke lokale børn- og ungefællesskaber, indføres i alle kommunale dagtilbud og skoler.

Administrationen har i den forbindelse udarbejdet en tids- og procesplan for overgangen til samarbejdsmodellen, der forelægges udvalget til orientering.

Sagen skal ses i sammenhæng med sag om høring af udkast til styrelsesvedtægter for Kerteminde Kommunes dagtilbud og skoler.

Sagsfremstilling

Byrådets beslutning d. 25.6.

Udvalget indstillede følgende til Byrådet på sit møde d. 4.6.:

"I det praktiske arbejde med udarbejdelse af ny styrelsesvedtægter på skole og dagtilbud, skal de nuværende bestyrelser i Landsbyordningerne bidrage og have indflydelse i udarbejdelsen, i forhold til at beskrive en struktur/model om hvordan bestyrelsesmøder fremover skal praktiseres.

Fremover skal der arrangeres fællesmøder mellem dagtilbuds lokalMED og skoleområdets lokalMED."

Byrådet besluttede at tilbagesende sagen for yderligere belysning i fagudvalget.

Byrådets beslutning d. 25.9.:

Byrådet godkendte Børn-, unge- og uddannelsesudvalgets indstilling, der opstiller følgende pejlemærker for samarbejde og ledelsesstruktur på dagtilbuds- og skoleområdet:

"Børn-, Unge- og Uddannelsesudvalget anbefaler Byrådet, at der vedtages nedenstående pejlemærker for samarbejde og ledelsesstrukturer på dagtilbuds- og skoleområdet:

Byrådet lægger vægt på, at alle beslutninger om dagtilbud og skoler tager udgangspunkt i børnene og deres behov for kvalitet i hverdagen - i mødet med fagprofessionelle, i fællesskaberne med andre børn og i et tæt samarbejde med forældrene. Strukturerne skal understøtte "Stærke lokale børn- og ungefællesskaber" og således sikre gode overgange for det enkelte barn og stabilitet for både børn og medarbejdere.

Det indebærer et bredt samarbejde i og på tværs af forældrebestyrelser og MED-udvalg samt med barnets øvrige netværk - herunder PPR, fritidstilbud, frivillige og andre former for støtte i dagligdagen. (..)

Byrådet vil sikre, at skoler og dagtilbud i Kerteminde understøttes af strukturer, der giver tryghed og kvalitet i nærmiljøet - og samtidig være åbne for lokale forslag, der kan styrke samarbejde og udvikling."

Udkast til tids- og procesplan for omstilling til Stærke lokale børn- og ungefællesskaber:

Administrationen har udarbejdet en tids- og procesplan for overgangen til samarbejdsmodellen, Stærke lokale børn- og ungefællesskaber. Tids- og procesplanen taget afsæt i, at:

- hhv. bestyrelser og lokalMED i skole og dagtilbud i et lokalområde møder hinanden til fælles møder med en frekvens, som fastsættes på første møde. Skoleleder og distriktsleder i hvert lokalområde har ansvaret for de fælles møder for hhv. bestyrelser og LokalMED.

- møderne på tværs af bestyrelserne i lokalområdet indskrives i styrelsesvedtægterne, jf. sag om høring af udkast til styrelsesvedtægter. Skoleleder og distriktsleder i hvert lokalområde faciliterer i fællesskab på det første fælles møde, at

bestyrelserne aftaler frekvens og dagsorden for de fælles møder.

- dialogen om udmøntningen af Stærke lokale børn- og ungefællesskaber skal foregå lokalt mellem den enkelte skole og dagtilbuds ledelser, bestyrelser og personale.

- administrationen folder samarbejdsmodellens intention ud for lederne samt understøtter, at dialogen igangsættes af skoleledelse og dagtilbudsledelse om det stærke lokale samarbejde med afsæt i ovenstående politiske pejlemærker.

Fase	Aktivitet	Dato	Bemærkning
Forberedelse af Stærke lokale børne- og ungefællesskaber	Fælles ledermøde	19. Nov.	Dagsorden: - Introduktion til intentionen med modellen - Refleksion over opgaven, der stilles, og opgave-, ansvars- og kompetencefordeling lokalt samt mødestruktur. - Kvalificering af modellen
	Fælles møde for <u>afd.ledere</u> , <u>pæd.ledere</u> og faglige ledere	Dec.	Dagsorden: - Introduktion til intentionen med modellen
	Skoleleder og distriktsleder organiserer og beskriver samarbejdet lokalt.	Dec. – jan.	Dagsorden: - Introduktion til modellen - Facilitering af drøftelser i lokalområder om det stærke lokale samarbejde.
	Fælles ledermøde	18. feb.	Dagsorden: - Præsentation af modeller for Stærke lokale børn- og ungefællesskaber fra hvert skoledistrikt - Sparring fra den samlede ledergruppe - Tilpasning af lokale modeller
Ikrafttræden	Modellen Stærke lokale børn- og ungefællesskaber træder i kraft.	1. Marts	I hvert skoledistrikt indledes samarbejdet om stærke lokale børn- og ungemiljøer
	Bestyrelserne indkaldes til første fælles møde.	Efter 1. marts	Jf. styrelsesvedtægter
Opfølgning	Fælles ledermøde	Sept.	Dagsorden: - Præsentation af status på samarbejdet i skoledistrikter - Sparring fra lederkolleger

Beskrivelse af modellen Stærke lokale børn og ungefællesskaber:

Samarbejdsmodellen, Stærke lokale børn- og ungefællesskaber omfatter alle kommunale dagtilbud og skoler, således at skole og dagtilbud i hvert skoledistrikter organiseres som et gensidigt forpligtende og samarbejdende lokalområde.

Det fælles ansvar mellem skole og dagtilbud i hvert lokalområde for de børn og unge, der bor i området, er helt centralt i den nye samarbejdsmodel, jf. Fremtidens skole. Sammen med de understøttende funktioner i f.eks. PPR finder medarbejdere og faglige ledere i lokalområdet løsninger, så børnene og de unge kan få et skoletilbud i det skoledistrikt, hvor de bor, eller et dagtilbud i det nærområde, hvor de bor. Har et barn eller en ung særlige behov, samarbejdes med støttefunktionernes medarbejdere og ledere, Orange Planet eller Mesingeskolen om, hvordan barnet eller den unge bedst mødes i sit behov.

I hvert lokalområde skal ledere, medarbejdere og bestyrelser i skole og dagtilbud samarbejde på tværs af fysiske matrikler, fagligheder, lovgivninger osv. om målgrupperne: småbørn (0-4 år), børn (5-9 år) og unge (10-16 år). Samarbejdet mellem lærere og pædagoger kan f.eks. handle om planlægning, om sprog- og læseudviklingen, om børn med behov for udsat skolegang, om en sammenhængende skolestart. Samarbejdet mellem bestyrelser kan f.eks. handle om fælles principper, fælles tiltag til gavn for både dagtilbud og skole eller lokal forankring. De understøttende funktioner og faglige ledere inddrages i samarbejdet.

Kompetencen til at beslutte den bedste løsning for et barn, en ung samt børn- og ungefællesskaber lægges i den nye samarbejdsmodel ud til de medarbejdere og faglige ledere i lokalområdet, der kender barnet, den unge og fællesskaberne bedst. Har barnet eller den unge behov for indsats efter Barnets lov, ligger beslutningskompetencen ved myndighed i tæt dialog med barnet, forældrene og barnets skole eller dagtilbud.

Skoleleder og distriktsleder får i hvert lokalområde et fælles ansvar for sammen med ledere af støttefunktionerne at sætte retningen for, sikre og formalisere, at:

- der lokalt arbejdes aktivt på ledelses-, medarbejder- og bestyrelsesplan med at styrke sammenhæng og det tværgående samarbejde mellem skole og dagtilbud om børnene og de unge, herunder at der lokalt afholdes fælles møder for hhv. bestyrelser og LokalMED.
- der lokalt arbejdes aktivt på ledelses- og bestyrelsesplan med at videreføre og understøtte nærhed og engagement i lokalsamfundene, herunder sikre at det nære og særligt betydningsfulde i lokalområdet er i fokus.

Økonomiske konsekvenser/finansiering

Ikke relevant for sagen.

Lovgrundlag

Folkeskoleloven, Dagtilbudsloven og Barnets lov.

Høring

Der er indhentet udtalelse om samarbejdsmodellen, Stærke lokale børn- og ungefællesskaber, fra bestyrelser og andre interessenter i lokalområderne, jf. udvalgets møde d. 4.6.25, Økonomiudvalgets møde d. 18.6.25 og Byrådets møde d. 25.6.25.

Politikker og strategier

Fællesskab i Kerteminde:

"I Kerteminde Kommune er målet, at kommunen skal være et fællesskab af ansvarsfulde aktive borgere.."

Velfærdsstrategien:

"En fælles tilgang hvor vi med vores kompetencer sammen med borgeren skaber mening og gør det muligt."

Børn- og ungepolitikken:

"Forældre, netværk, lokalsamfund og vi som professionelle ses og mødes som aktive holdspillere i børn og unges liv og udvikling."

Punktet afgøres i

Børn- unge og uddannelsesudvalget.

Indstilling: Direktionen indstiller at

Sagen tages til efterretning.

Aktuel beslutning på Børn-, Unge- og uddannelsesudvalget 03-12-2025

Orientering taget til efterretning

Punkt 590: Orientering: status på Fremtidens skole

S2023-9834

Resumé

I sagen orienteres om seneste status på Fremtidens skole i Kerteminde Kommune.

Sagsfremstilling

Fremtidens skole i Kerteminde Kommune tilstræber, at alle børn og unge har mulighed for at gå i skole og få undervisning i deres nærområde og gerne i tilknytning til almenområdet, så de er en del af et børnefællesskab i nærheden af, hvor de bor. Det forudsætter en tilgang, der er fokuseret på de kontekster, børnene og de unge indgår i, så fællesskaberne kan favne og rumme børn og unge med forskelligartede behov og ressourcer.

Fremtidens skole udvikles over perioden 2023 - 2027 og falder i fire trin:

Trin 1: forstå (skoleåret 2023/24): via aktiviteter for medarbejdere, ledere, forældre og elever skabes forståelse for intentionerne med Fremtidens skole.

Trin 2: undersøge (skoleåret 2024/25): via prøvehandlinger undersøges, hvad der skal til for at omlægge til et mere rummeligt skolevæsen.

Trin 3: forandre (skoleåret 2025/26): lokalt beslutter skoleledelsen sammen med bestyrelserne hvilke tiltag, der skal indføres lokalt.

Trin 4: omlægge (skoleåret 2026/27): Kerteminde Kommunes skolevæsen omlægges og der sker en forskydning af ressourcer fra det specialiserede til det almene.

Trin 3: forandre

Workshop om resultaterne af procesevaluering:

Der er lavet aftale med forsker, Micki Sunesen, om, at han løbende skal evaluere skolernes arbejde med Fremtidens skole og bidrage til organisatorisk læring med afsæt i evalueringsresultaterne.

Micki Sunesen fremlagde de foreløbige resultater på en workshop d. 7.11. for skoleledelser samt repræsentanter for lærere og nære samarbejdspartnere, hvor deltagerne reflekterede over resultaterne og hvordan resultaterne kan bruges i den videre proces. Workshoppen bidrog samtidigt til evalueringen.

Alle resultaterne af evalueringen samles nu i en skriftlig rapport, der forelægges politisk i februar.

Forældreundersøgelse:

I forbindelse med offentliggørelse af filmen om Fremtidens skole igangsatte administrationen en kortfattet undersøgelse af forældres syn på egen rolle i Fremtidens skole. Undersøgelsen byggede på den inddragelse af 100 elever fra alle skoler og klassetrin samt fra både almen- og specialklasser. I undersøgelsen gav eleverne blandt andet deres perspektiv på forældrenes betydning og rolle i Fremtidens skole.

Forældre er i forældreundersøgelsen blevet præsenteret for børnenes perspektiv på forældrenes betydning og rolle og har i undersøgelsen haft mulighed for at kommentere og reflektere videre over børnenes udsagn i en åben svarkategori.

Undersøgelsen er nu tilendebragt og kun 55 forældre har valgt at svare på undersøgelsen. Undersøgelsens resultater er derfor ikke er valide.

Administrationen har samlet svarene i den åbne svarkategori tematisk:

Tema	Antal udsagn	Repræsentative udsagn

Fremtidens skole og inklusion	17	<p>"Der er så mange eksempler på at inklusion ikke fungerer"</p> <p>"Det er kun for at spare penge, og det går ud over børnene."</p> <p>"Dette forslag er fuldstændig idiotisk. Både forældre og fagpersonale er kraftigt imod Fremtidens Skole."</p> <p>"Inklusion er ikke løsningen for alle - små miljøer er præcis det mange børn har brug for."</p>
Fremgangsmåde (film, følgebrev og undersøgelse samt brug af Aula)	11	<p>"Hvor er de negative og neutrale svarmuligheder?"</p> <p>"Dette skriv er ikke oplæg til dialog Det må være en ommer."</p>
Lærernes kompetencer	6	<p>"Lærerne mangler redskaber eller undervurderer problemerne."</p> <p>"Det kræver gode oplysninger fra læreren, som jeg har oplevet er mangelfuld."</p> <p>"Der kan være behov for at inddrage en fagperson, f.eks. PPR, til at understøtte lærerne."</p>
Det indbyrdes forældresamarbejde og forældresamarbejdet med skolen	13	<p>"Hylde forskellighed og løfte i flok - holdet er ikke stærkere end det svageste led."</p> <p>"Det er skræmmende så lidt forældre gider deltage i det sociale omkring klassen."</p> <p>"De børn som er en udfordring i dag er ofte dem, hvor forældrene ikke deltager eller ikke vil tale om udfordringer."</p> <p>"Jeg bakker op om skolens fællesskab og tror på, at samarbejde mellem forældre og skole er nøglen til trivsel."</p> <p>"Der er udfordringer, hvor forældrene bevidst har stemplet ud - så kan man ikke løse problemerne."</p> <p>"Der skal fokus på den racisme som hersker i Kerteminde - her skal man have fat i forældrene."</p> <p>"Jeg har været til tre arrangementer, hvor jeg sad alene meget ubehagelige sammenkomster."</p>
Børnefællesskabet	4	<p>"Børn uden ekstra behov skal også mærke at der bliver taget hensyn til dem."</p>

"Er bekymret for at dette sker på bekostning af de stille elevers mulighed for ro og læring."

Forældresvarene viser, at de forældre, der har svaret, ønsker en mere direkte dialog om Fremtidens skole. Der udtrykkes mistillid til intentionerne bag Fremtidens skole.

Forældrene er delte i holdningen til Fremtidens skole: på den ene side udtrykkes der bekymring for de elever, der har særlige behov, og for de øvrige elever i klasserne, hvis flere børn inkluderes i almenundervisningen. På den anden side udtrykker forældrene opbakning til mere heterogene børnefællesskaber.

De forældre, der svarer, pæger behov for, at lærernes kompetencer udvikles og at lærerne understøttes af andre faggrupper i deres arbejde.

Endeligt beskriver de forældre, der har svaret, udfordringer i forældresamarbejdet, herunder manglende dialog på tværs af forældregruppen om udfordringer i klassen og oplevelse af eksklusion og racisme i forældregruppen. Forældrene italesætter også en oplevelse af manglende opbakning fra forældres side til det sociale liv i klassen og på skolen.

Bilag med undersøgelsens resultater er vedlagt sagen.

Økonomiske konsekvenser/finansiering

Med Budgetaftale 2026-29 øges budgettet til Fremtidens Skole i 2026 med 1,9 mio. kr., så det samlede beløb bliver 4,0 mio. kr.

Fra 2027 og frem fastholdes et årligt niveau på 4,0 mio. kr.

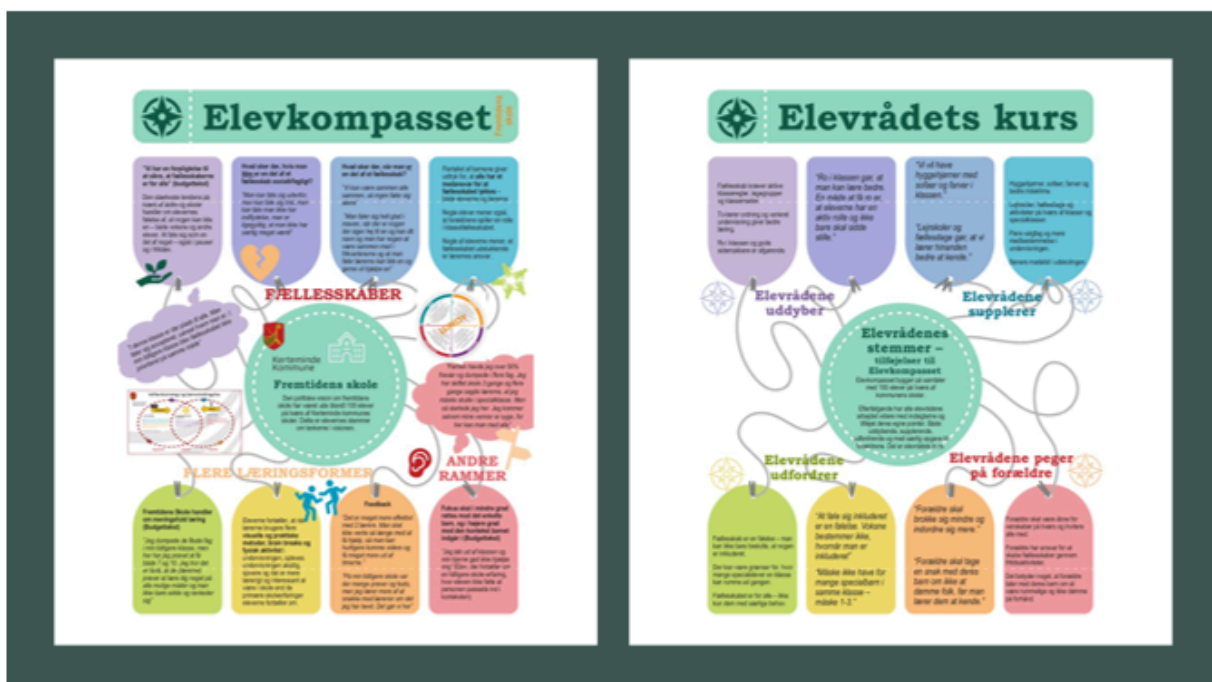
Omlægning skal resultere i et mindre behov for specialundervisning svarende til 0,5 mio. kr. i 2027, 1,0 mio. kr. i 2028 og 1,5 mio. kr. i 2029.

Lovgrundlag

Folkeskoleloven.

Høring

100 elever fordelt på alle skoler og klassetrin samt i almen- og specialtilbud har givet deres perspektiv på Fremtidens skole, som er samlet i Elevkompasset til brug i omlægningen til Fremtidens skole. Eleverådene har på elevrådsdagen d. 3.9.2025 drøftet og videreudviklet på Elevkompasset, som illustreret i Eleverådets kurs.



Politikker og strategier

Budgetaftale 2024-27:

"I 2023 tog en ny vision for skolerne i Kerteminde Kommune form - Fremtidens skole i Kerteminde Kommune. Fremtidens skole inspirerer til og bygger på praksisforsøg (prøvehandlinger), hvor erfaringer og læring indsamles og skaber rammen for skoleudvikling lokalt og på tværs af skolerne. Fremtidens Skole handler om meningsfuld læring for den enkelte, om nye fag og holddeling på tværs af årgange, om at balancere og integrere praktiske fag med boglige fag, og om at alle børn og unge skal opleve sig som en del af fællesskabet.

De senere år har der været en udvikling, hvor kommunerne bruger flere og flere ressourcer på at undersøge og udrede børn og unge; og på specialiserede tilbud til børn og unge, som ikke kan rummes inden for eller drage udbytte af de almene tilbud. Alene på PPR's område (Pædagogisk Psykologisk Rådgivning) har antallet af indstillinger udviklet sig fra 72 i 2015 til 274 i 2022, svarende til en stigning på 380%. Aftalepartierne ønsker en udvikling, hvor PPR og Familie-, Børn- og Ungerådgivningen understøtter de lokale fællesskaber og det forebyggende arbejde i skoler og dagtilbud ved at arbejde tættere på den pædagogiske praksis. Fokus skal i mindre grad rettes mod det enkelte barn, og i højere grad mod den kontekst barnet indgår i, samt mod at skabe løsninger i læringsmiljøet frem for på at undersøge og teste børnene."

Budgetaftale 2026-29:

"Forligspartierne har besluttet at øge budgettet til Fremtidens Skole i 2026 med 1,9 mio. kr., så det samlede beløb bliver 4,0 mio. kr. Det svarer til en fordobling af de midler, der hidtil er blevet afsat årligt til programudvikling og prøvehandlinger. Fra 2027 og frem fastholdes et årligt niveau på 4,0 mio. kr.

Formålet med Fremtidens Skole er, at flere børn kan trives og lære i fællesskab på deres lokale skole, at børnefællesskaber styrkes, og at lærere og pædagoger får bedre rammer for at lykkes med deres arbejde. På længere sigt skal indsatsen samtidig bidrage til at mindske behovet for dyre specialtilbud, så ressourcerne i højere grad forbliver i almenom-rådet. De ekstra ressourcer markerer et skifte mod en mere integreret del af skolernes al-mindelige drift.

Ansvar for at omsætte intentionerne med Fremtidens Skole forankres lokalt hos skoleledelsen i samarbejde med lærere, pædagoger, elever og forældre. Midlerne udmøntes der-for direkte til de enkelte skoler med virkning fra 2026. Hver skole får mulighed for selv at prioritere, hvordan midlerne bedst kan anvendes - ek-sempelvis til flere voksne i undervisningen, kompetenceudvikling eller forbedringer af de fysiske rammer - alt efter lokale behov. På den måde styrkes både børnefællesskaberne og de fagprofessionelles muligheder for at lykkes.

I løbet af 2026 udarbejder hver skole en fælles plan for mål, virkemidler og prioriteringer, der gradvist kan realisere intentionerne med Fremtidens Skole. Når flere børn trives og lærer i almenklasserne, vil behovet for specialundervisning tilsvarende kunne mindskes. Denne udvikling kan afspejles i økonomien med en gradvis effekt på 0,5 mio. kr. i 2027, 1,0 mio. kr. i 2028 og 1,5 mio. kr. i 2029. Ansvar for at føre denne udvikling ud i livet ligger lokalt hos skolelederne.

Forligspartierne anerkender at Fremtidens Skole er en stor opgave for vores fælles skolevæsen, og derfor vil forligspartierne følge processen tæt, samt være klar til at justere, såfremt det er nødvendigt."

Punktet afgøres i

Børn-, unge- og uddannelsesudvalget.

Indstilling: Direktionen indstiller at

Sagen tages til orientering.

Aktuel beslutning på Børn-, Unge- og uddannelsesudvalget 03-12-2025

Orientering givet.

Bilag

Punkt 591: Orientering: status på venteliste til Tandreguleringscenter Fyn

S2025-4414

Resumé

Sagen udgør den status på Tandreguleringscenter Fyn, som siden 2016 har været forelagt Børn- og ungeudvalget i Odense Kommune og de respektive politiske udvalg i samarbejdskommunerne. Dette som led i at sikre en ensartet information til alle politiske udvalg i de fem samarbejdskommuner.

Sagen giver en status på Tandreguleringscenter Fyn med særligt fokus på at følge udviklingen i centerets venteliste.

Sagsfremstilling

Tandreguleringscenter Fyn er et samarbejde mellem de fynske kommuner, Faaborg-Midtfyn, Kerteminde, Nyborg, Nordfyns og Odense, og har eksisteret siden 1. januar 2015. I marts 2018 blev kommunernes samarbejde formaliseret i "Samarbejdsforum for tværkommunaltandregulering" og der blev udfærdiget et tilhørende kommissorium samt en kontrakt, der tilsammen beskriver kommunernes samarbejde og gensidige forpligtelser. Odense Kommune er driftsherre, hvilket betyder at Odense Kommune varetager driften af tandreguleringstilbuddet for samtlige deltagende kommuner i regi af Center for Tandpleje i Odense Kommune.

Tandreguleringscenteret har til formål at løfte den del af det lovpligtige tilbud om vederlagsfri tandpleje for børn og unge under 22 år, der omhandler tandregulering, og er rammesat af Sundhedsstyrelsens kriterier for, hvornår den kommunale tandpleje må tilbyde tandregulering. Det tværkommunale samarbejde omkring tandreguleringscenteret understøtter desuden, at der gives et ensartet tilbud om tandregulering for samarbejdskommunernes børn og unge.

Status på patienter og ventelister

Tandreguleringscenter Fyn er født med en venteliste, som blandt andet skyldtes en mangel på behandlerressourcer. Ventelisten var på sit højeste i 2020, hvorefter samarbejdskommunerne besluttede at igangsætte en ekstraordinær indsats for at nedbringe ventelisterne. Med indsatsen fulgte en finansiering på 68 mio. kr. fra 2021 til og med 2027 svarende 9,7 mio. kr. pr. år. De ekstra tilførte midler muliggjorde en accelerering af driften samt køb af behandlingsydelser i privat regi, med henblik på at nedbringe ventelisterne væsentligt inden for en kort periode.

Kvartalsrapport 3 2025 viser, at Tandreguleringscenter Fyn i 30.9.25 havde en samlet venteliste på 1139 børn/unge. Af børn og unge på ventelisten fra alle kommuner i samarbejdsaftalen har 46 % maksimalt ventet 6 måneder, 34% har ventet mellem 7 og 12 måneder og 20 % har ventet længere end 12 måneder.

Gennemsnitsalderen for børn og unge på listen holder sig fortsat under 12 år, hvilket betyder, at risikoen for (for) sent opstartede behandlinger holdes lav og dermed også risikoen for de almindelige konsekvenser af sent opstartede behandlinger: øget behandlingstid, øget kompleksitet og større gener for borgeren.

Der er tendens til en stigning i ventelisten. Denne ses primært som en forventelig konsekvens af tilgangen i patientmassen (den øgede målgruppe) og nedlukningen af de private aftaler. Udviklingen følges tæt, og der er igangsat en afdækning af, om der er øvrige betydende faktorer.

Status på venteliste for børn og unge fra Kerteminde Kommune:

Kvartalsrapporten viser, at der pr. 30.9.25 i alt var 480 børn og unge fra Kerteminde Kommune var visiteret til et behandlingsforløb i Tandreguleringscenter Fyn, heraf stod 49 børn og unge fra Kerteminde Kommune på venteliste til undersøgelse og behandling ved Tandreguleringscenter Fyn. Gennemsnitligt har der igennem det seneste år været 40 børn om måneden på venteliste.

Kvartalsrapport 3 er vedlagt sagen som bilag.

Ny forvaltning i Odense Kommune - samme fokus

Med udgangen af 2025 nedlægges Sundhedsforvaltningen i Odense Kommune. TRCF vil, som driftsenhed under Center for Tandpleje i Odense Kommune, flytte til Børn- og Ungeforvaltningen (BUF) i Odense Kommune. Center for Tandpleje har tidligere ligget i regi af BUF, og man har her et godt kendskab til de grundlæggende mekanismer og forhold omkring tandreguleringscenteret. Flytningen træder formelt i kraft pr. 1. januar 2026. Fokusområderne for TRCF vil være som

hidtil: akutte patienter, hastepatienter og rettidig igangsættelse; prioritering af tidlig indsats, hvor mindre omfattende tandreguleringsbehandlinger er mulige, samt afvikling af venteliste med afsæt i behov, ventetid og alder.

Økonomiske konsekvenser/finansiering

Ikke relevant for sagen.

Lovgrundlag

Sundhedsloven.

Høring

Ikke relevant for sagen.

Politikker og strategier

Sundhedspolitikken.

Punktet afgøres i

Børn-, unge- og uddannelsesudvalget.

Indstilling: Direktionen indstiller at

Sagen tages til efterretning.

Aktuel beslutning på Børn-, Unge- og uddannelsesudvalget 03-12-2025

Orientering taget til efterretning

Bilag

KVARTALSRAPPORT 3_JUL-SEP 2025

Punkt 592: Orientering: status på omlægningen af Børnenes hus

S2025-6996

Resumé

I sagen gives status på omlægningen af Børnenes Hus.

Følgende mål er sat for omlægningen:

- Helhedsorienteret indsats: Børnenes Hus skal tilbyde en samlet indsats, der fremmer børnenes positive udvikling og self-efficacy.
- Arbejdsmiljø: Forbedring af arbejdsmiljøet for personalet og reduktion af belastningsgraden hos børnene.
- Forældreinddragelse: Skabe betydningsfulde erfaringer for forældre i samspillet med deres børn.
- Samarbejde med SFO: Personalet fra Børnenes Hus skal arbejde tæt sammen med SFO-personalet for at organisere hverdagen og sikre, at børnene forbliver en del af fællesskabet.
- Inklusion og Fællesskab: Personalet skal deltage aktivt i børnenes skoleliv og skabe gode fællesskaber med barnet i centrum.

Leder, Karina Lunde, deltager under punktet og orienterer om status.

Sagsfremstilling

Administrationen har sat en omlægning af Børnenes Hus i gang kaldet Fremtidens fællesskaber.

Fremtidens fællesskaber er et tilbud til børn visiteret efter Barnets lov § 32, stk. 5. og deres forældre, hvor personalet fra det tidligere Børnenes Hus samarbejder tæt med barn, forældre, rådgiver, barnets skole og SFO, så indsatsen omkring barnet er helhedsorienteret. Indsatsen foregår i videst muligt omfang i skolen eller SFOen. Barnet kan også blive visiteret til Villaen 1-2 eftermiddagen om ugen, hvor forældrene deltager jævnligt. Ved siden af indsatsen, der er rettet mod barnet, etableres gruppeforløb for forældrene.

Indsatsen har som formål:

- at styrke barnets trivsel og udvikling
- at fastholde barnet i fællesskaber i skoletiden og fritiden
- at tilbyde barn og forældre en helhedsorienteret indsats på tvær af skole/SFO, hjem og fritid.

Økonomiske konsekvenser/finansiering

Ikke relevant for sagen.

Lovgrundlag

Barnets lov.

Høring

Ikke relevant for sagen.

Politikker og strategier

Børn- og ungepolitikken:

"Glade livsduelige børn og unge har hele verden for legeplads."

Punktet afgøres i

Børn-, unge- og uddannelsesudvalget.

Indstilling: Direktionen indstiller at

Sagen tages til efterretning.

Aktuel beslutning på Børn-, Unge- og uddannelsesudvalget 03-12-2025

Orientering taget til efterretning

Punkt 593: Orienteringssag: Projekt Banebryderne – kriminalitetsforebyggende idrætsindsats for unge i Munkebo

S2024-12083

Resumé

Administrationen foreslår at igangsætte projekt Banebryderne, et kriminalitetsforebyggende initiativ målrettet en gruppe unge i Munkebo, der udviser risikoadfærd og er i fare for at blive rekrutteret til kriminalitet.

Formålet med projektet er at bidrage til at skabe et positivt fællesskab for de unge gennem idrætsaktiviteter kombineret med en stærk pædagogisk indsats. Projektet skal have en både tryghedsskabende og forebyggende funktion og organiseres tværfagligt i samarbejde mellem SSP, Ungdomsskolen, Plads til Alle, Munkebo Skole, Familie-, Børn- & Ungerådgivningen, foreningslivet og Fyns Politi.

Projektet foreslås gennemført som et 2-årigt pilotprojekt med henblik på efterfølgende evaluering og eventuel fast forankring i kommunens samlede ungeindsats.

Sagsfremstilling

Baggrund

Kerteminde Kommune oplever aktuelt en udfordring med en gruppe unge i Munkebo, som skaber utryghed blandt borgere og lokale aktører. Gruppen vurderes at bestå af ca. 15-20 unge i alderen 10-16 år, som i varierende grad udviser risikoadfærd.

Der er desuden bekymring for, at enkelte unge kan blive påvirket eller rekrutteret af ældre personer med tilknytning til kriminelle miljøer. Fyns Politi og SSP har øget tilstedeværelsen i området, og der er behov for et bidrag til en mere systematisk, forebyggende kommunal indsats.

Projekt Banebryderne skal adressere denne udfordring som en del af løsningen gennem et lokalt forankret fritidsfællesskab, der kombinerer idræt, relationer og pædagogisk støtte som alternativ til negativ adfærd.

Inspirationen kommer fra et lignende projekt i Assens Kommune (Fodbold drengene FC - På rette vej), som har dokumenteret positive resultater i form af fald i kriminalitet, øget skolefremmøde og styrket trivsel.

Projektbeskrivelse

Formål, at bidrage til at:

- Forebygge kriminalitet og negativ social adfærd blandt unge i Munkebo.
- Skabe tryghed og positive fællesskaber gennem idrætsaktiviteter.
- Styrke de unges sociale kompetencer, trivsel og relationer.
- Bygge bro til foreningsliv, uddannelse og fritidsjob.

Målgruppe:

- 15-20 unge i alderen 10-16 år, som vurderes kriminalitetstruede eller i risiko for marginalisering.

Aktiviteter:

- Idrætsaktiviteter (f.eks. fodbold, boksning, rygby, speedway el. lign.) to gange ugentligt.
- Relationelt og pædagogisk arbejde før, under og efter træning.
- Tæt samarbejde med forældre og lokale rollemodeller.
- Gradvis overgang til deltagelse i lokale foreninger.

Forslag til organisering og governance:

Projektejer:

- Chef for Kultur, HR og Sekretariat.

Styregruppe:

- Chef for Kultur, HR og Sekretariat (formand)
- Leder Kultur og Fritid
- Leder Ungdomsskolen
- Repræsentant fra ledelsen på Munkebo Skole
- SSP-medarbejder
- Projektleder

Projektgruppe:

- Projektleder
- Trænere/pædagogiske ansvarlige
- SSP-medarbejdere
- Repræsentanter fra Ungdomsskolen, foreningslivet og frivilligområdet
- Forebyggelseskonsulent/Beskæftigelsesindsatsen Unge
- Socialrådgiver, Familie-, Børn- & Ungerådgivningen

Operativt ansvar:

- Projektlederen koordinerer den daglige indsats, deltagerrekruttering, aktivitetsplan og opfølgning. SSP understøtter det kriminalpræventive arbejde og relationel indsats.

Forankring:

- Projektet forankres organisatorisk i Kultur, HR og Sekretariat med tæt samarbejde til Børn-, Unge- og Uddannelsesområdet og Arbejdsmarked/socialområdet. Ved positive resultater vil indsatsen kunne indgå som en permanent del af kommunens ungeindsats forankret i Ungdomsskoleregion.

Evaluering og succeskriterier

Succeskriterier:

- Mindst 80 % af de unge fastholdes i projektforsøget.
- Fald i kriminalitetsrelaterede hændelser blandt målgruppen.
- Øget deltagelse i skole, uddannelse eller foreningsliv.
- Øget tryghed i Munkebo-området (målt via politiets tryghedsundersøgelser og lokale observationer).

Projektgruppen evaluerer kvartalsvist, mens styregruppen modtager status halvårligt og rapporterer årligt til de politiske udvalg.

Videre proces

- Ved politisk godkendelse udarbejdes detaljeret projektforsøget og budget.
- Der udarbejdes ansøgninger til relevante puljer.
- Projektet forventes igangsat i 3. kvartal 2026 som et 2-årigt forsøget, hvilket er i overensstemmelse med varigheden af de fleste støttepuljer under Social- og Boligstyrelsen.

Sif Hesselbjerg, praktikant i projektet KulturRum, deltager i mødet og fremlægger planerne for projektet.

Økonomiske konsekvenser/finansiering

Der udarbejdes et budget for et 2-årigt projektforsøget.

Finansieringen søges tilvejebragt gennem:

- Social- og Boligstyrelsens puljer vedrørende kriminalitetsforebyggelse.
- Eventuel kommunal medfinansiering fra eksisterende fritidspuljer.

Lovgrundlag

Ikke relevant.

Høring

Ikke relevant.

Politikker og strategier

Kultur-, fritids- og idrætspolitik.

Folkeoplysningspolitik.

Børn- og ungepolitik.

Punktet afgøres i

Børn, Unge og Uddannelsesudvalget samt Kultur- og Fritidsudvalget

Indstilling: Direktionen indstiller at

Orientering tages til efterretning.

Aktuel beslutning på Børn-, Unge- og uddannelsesudvalget 03-12-2025

Orientering taget til efterretning

Punkt 594: Gensidig orientering - åbent punkt

S2021-49813

Sagsfremstilling

1. Rådet for større trafiksikkerhed

Rådet for større trafiksikkerhed har undersøgt i hvilken grad skolerne lever op til at målsætningen om at undervise i trafiksikkerhed og sender:

- Brev til jer fra administrerende direktør Jakob Bøving Arendt, Rådet for Sikker Trafik
- Rapport med jeres kommunes resultater.
- Skræddersyede anbefalinger

2. Fondsmidler

Under punktet orienteres om opnåede fondsmidler.

3. Mælkevejen

Der gives en mundtlig orientering om Mælkevejen.

Aktuel beslutning på Børn-, Unge- og uddannelsesudvalget 03-12-2025

Orientering givet.

Bilag

Kerteminde Kommune. Anbefalinger. Kommunernes Skoletrafiktest 2025

Kerteminde Kommune. Brev fra direktøren. Kommunernes Skoletrafiktest 2025

Kerteminde Kommune. Resultater. Kommunernes Skoletrafiktest 2025

Punkt 595: Lukket: Gensidig orientering - lukket punkt

S2021-49813

Punkt 596: Eventuelt

S2021-49813

Sagsfremstilling

.

Aktuel beslutning på Børn-, Unge- og uddannelsesudvalget 03-12-2025

Intet til pkt.

Punkt 597: Godkendelse af referat

S2021-49813

Sagsfremstilling

Udvalget godkender referatet i First Agenda.